

T.C
YALOVA VALİLİĞİ
İSMETPAŞA MAZLUM PALABİYİK
ORTAOKULU
MÜDÜRLÜĞÜ



2024 - 2028
STRATEJİK PLANI

Gelecek için yetiştirilen vatan çocuklarına, hiçbir güçlük karşısında baş eğmeyerek tam sabır ve dayanıklılık ile çalışmalarını ve öğrenimdeki çocuklarımızın anne ve babalarına da yavrularının öğrenimlerini tamamlaması için her fedakârlığı göze almaktan çekinmemelerini tavsiye ederim. Büyük tehlikeler önünde, uyanan milletlerin kararlarında ne kadar ısrarlı olduklarını tarih doğrulamaktadır. Silahı ile olduğu gibi kafasıyla da mücadele mecburiyetinde olan milletimizin, birincisinde gösterdiği kudreti ikincisinde de göstereceğine asla şüphem yoktur.

Mustafa Kemal ATATÜRK





İSTİKLAL MARŞI

Korkma, sönmez bu şafaklarda yüzen al sancak;
Sönmeden yurdumun üstünde tüten en son ocak.
O benim milletimin yıldızıdır, parlayacak;
O benimdir, o benim milletimindir ancak.
Çatma, kurban olayım, çehreni ey nazlı hilal!
Kahraman ırkıma bir gül! Ne bu şiddet, bu celâl!
Sana olmaz dökülen kanlarımız sonra helâl...
Hakkıdır, Hakk'a tapan, milletimin istiklâl!
Ben ezelden beridir hür yaşadım, hür yaşarım.
Hangi çılgın bana zincir vuracakmış? Şaşarım!
Kükremiş sel gibiyim, bendimi çiğner, aşarım.
Yırtarım dağları, enginlere sığmam, taşarım.
Garbın âfâkını sarmışsa çelik zırhlı duvar,
Benim iman dolu göğsüm gibi serhaddim var.
Ulusun, korkma! Nasıl böyle bir imanı boğar,
Medeniyet!' dediğin tek dişi kalmış canavar?
Arkadaş! Yurduma alçakları uğratma, sakın
Siper et gövdeni, dursun bu hayâsızca akın.
Doğacaktır sana va'dettiği günler Hak'ın...
Kim bilir, belki yarın, belki yarından da yakın.
Bastığın yerleri "toprak!" diyerek geçme, tanı:
Düşün altındaki binlerce kefensiz yatanı.
Sen şehit oğlusun, incitme, yazıktır, atanı:
Verme, dünyaları alsan da, bu cennet vatanı.
Kim bu cennet vatanın uğruna olmaz ki fedâ?
Şühedâ fişkırarak toprağı sıksan, şühedâ!
Cânı, cânânı, bütün varımı alsın da Huda,
Etmesin tek vatanımdan beni dünyada cüdâ.
Ruhumun senden, İlâhi, şudur ancak emeli:
Değmesin mabedimin göğsüne nâmahrem eli.
Bu ezanlar-ki şahadetleri dinin temeli-
Ebedî yurdumun üstünde benim inlemeli.
O zaman vecd ile bin secde eder -varsa- taşım,
Her cerîhamdan, İlâhi, boşanıp kanlı yaşım,
Fışkırır ruh-ı mücerred gibi yerden na'sım;
O zaman yükselerek arşa değer belki başım.

Dalgalan sen de şafaklar gibi ey şanlı hilâl!
Olsun artık dökülen kanlarımın hepsi helâl.
Ebediyen sana yok, ırkıma yok izmihlâl:
Hakkıdır, hür yaşamış, bayrağımın hürriyet;
Hakkıdır, Hakk'a tapan milletimin istiklâl!
Mehmet Âkif ERSOY

OKUL BİLGİLERİ

İli:	YALOVA	İlçesi:	MERKEZ
Adres:	İsmetpaşa Mahallesi Girne Caddesi No: 82 Merkez/Yalova	Coğrafi Konum:	https://ismetpasampi.meb.k12.tr
Telefon Numarası:	0 226 8143115	Faks Numarası:	0 226 8143115
e- Posta Adresi:	714601@meb.k12.tr	Web sayfası adresi:	https://ismetpasampo.meb.k12.tr/
Kurum Kodu:	714601	Öğretim Şekli:	Tam Gün Eğitim





SUNUM

Gelişen ve sürekliliği izlenebilen, bilgi ve planlama temellerine dayanan güçlü bir yaşam standardı ve ekonomik yapı; stratejik amaçlar, hedefler ve planlanmış zaman diliminde gerçekleşecek uygulama faaliyetleri ile stratejik plan oluşabilmektedir.

Okulumuz misyon, vizyon ve stratejik planını ilk olarak 2004 yılında belirlemiştir. Okulumuz , daha iyi bir eğitim seviyesine ulaşmak düşüncesiyle Sürekli yenilenmeyi ve kalite kültürünü kendisine ilke edinmeyi amaçlamaktadır. Eğitim ve öğretim başta olmak üzere insan kaynakları ve kurumsallaşma, sosyal faaliyetler, alt yapı, toplumla ilişkiler ve kurumlar arası ilişkileri kapsayan 2024-2028 stratejik planı hazırlanmıştır.

İsmetpaşa Mazlum Palabıyık İlkokulu/Ortaokulunun olarak en büyük amacımız yalnızca ilköğretim mezunu gençler yetiştirmek değil, girdikleri her türlü ortamda çevresindekilere ışık tutan , hayata hazır , hayatı aydınlatan , bizleri daha da ileriye götürecek gençler yetiştirmektir. İdare ve öğretmen kadrosuyla bizler çağa ayak uydurmuş, yeniliklere açık, Türkiye Cumhuriyetini daha da yükseltecek gençler yetiştirmeyi ilke edinmiş bulunmaktayız.

İsmetpaşa Mazlum Palabıyık İlkokulu/Ortaokulunun stratejik planlama çalışmasına önce durum tespiti, yani okulun SWOT analizi yapılarak başlanmıştır. SWOT analizi tüm idari personelin ve öğretmenlerin katılımıyla uzun süren bir çalışma sonucu ilk şeklini almış, varılan genel sonuçların sadeleştirilmesi ise Okul yönetimi ile öğretmenlerden den oluşan beş kişilik bir kurul tarafından yapılmıştır. Daha sonra SWOT sonuçlarına göre stratejik planlama aşamasına geçilmiştir. Bu süreçte okulun amaçları, hedefleri, hedeflere ulaşmak için gerekli stratejiler, eylem planı ve sonuçta başarı veya başarısızlığın göstergeleri ortaya konulmuştur. Denilebilir ki SWOT analizi bir kilometre taşıdır okulumuzun bugünkü resmidir ve stratejik planlama ise bugünden yarına nasıl hazırlanmamız gerektiğine dair kalıcı bir belgedir.

İsmetpaşa Mazlum Palabıyık İlkokulu/Ortaokulu Stratejik Planı (2024-2028)'de belirtilen amaç ve hedeflere ulaşmamızın Okulumuzun gelişme ve kurumsallaşma süreçlerine önemli katkılar sağlayacağına inanmaktayız.

Planın hazırlanmasında emeği geçen Strateji Yönetim Ekibi'ne ve uygulanmasında yardımcı olacak tüm kurum ve kuruluşlara öğretmen, öğrenci ve velilerimize teşekkür ederim.

Suna EKER
Okul Müdürü

1.GİRİŞ VE STRETEJİK PLANIN HAZIRLIK SÜRECİ	
1.1. İsmetpaşa Mazlum Palabıyık Ortaokulu Stratejik Planama Süreci	9
1.2. Stratejik Planın Hukuki Dayanakları	
1.3. Hazırlık çalışmaları	
1.3.1. Planın Sahiplenilmesi	
1.3.2. Planlama Sürecinin Organizasyonu	
1.3.3. İhtiyaçların tespiti	10
1.3.4. Stratejik Plan Kurulu ve Stratejik Plan Ekibi	
1.3.5. Hazırlık Programı	11
2.DURUM ANALİZİ	13
2.1. Kurumsal Tarihçe	14
2.2. Uygulanmakta olan Planın Değerlendirilmesi	15
2.3. Yasal Yükümlülükler ve Mevzuat Analizi	16
2.4. Üst Politika Belgelerinin Analizi	18
2.5. Faaliyet Alanları ile Ürün ve Hizmetlerin Belirlenmesi	19
2.6. Paydaş Analizi	21
2.7. Okul İçi Analiz	24
2.7.1. Teşkilat Yapısı	25
2.7.2. İnsan Kaynakları	26
2.7.3. Teknolojik Düzey	30
2.7.4. Mali Kaynaklar	31
2.7.5. İstatistikî Veriler	32
2.8. Dış Çevre Analizi (Politik, Ekonomik, Sosyal, Teknolojik, Yasal ve Çevresel Çevre Analizi -PESTLE)	38
2.9. Güçlü ve zayıf Yönler ile Fırsatlar ve Tehditler (GZFT)	39
2.10. Tespit ve İhtiyaçların Belirlenmesi	40
3.GELECEĞE BAKIŞ	
3.1. Misyon	
3.2. Vizyon	41
3.3. Temel Değerler	
4.AMAÇ, HEDEF VE STRATEJİLERİN BELİRLENMESİ	
4.1. Amaçlar	
4.2. Hedefler	43
4.3. Performans Göstergeleri	
4.3. Stratejilerin Belirlenmesi	
4.5. Maliyetlendirme	50
5.İZLEME VE DEĞERLENDİRME	53
6. TABLO/ŞEKİL/GRAFİKLER/EKLER	55
Dizin	59

KISALTMALAR

AB:	Avrupa Birliđi
ARGE:	Arařtırma ve Geliřtirme Ekibi
BİLSEM:	Bilim ve Sanat Merkezi
DPT:	Devlet Planlama Teřkilatı
DYS:	Doküman Yönetim Sistemi
EBA:	Eđitim Biliřim Ađı
EKY:	Eđitimde Kalite ve Yönetim
FATİH:	Fırsatları Artırma ve Teknolojiyi İyileřtirme Hareketi
GZFT:	Güçlü-Zayıf-Fırsat-Tehdit
HBÖ:	Hayat Boyu Öđrenme
İřKUR:	Türkiye İř Kurumu
MEB:	Milli Eđitim Bakanlığı
MEBBİS:	Milli Eđitim Bakanlığı Biliřim Sistemleri
MEM:	Milli Eđitim Müdürlüđü
PEST:	Politik-Ekonomik-Sosyal-Teknolojik
PESTLE:	Politik, Ekonomik, Sosyolojik, Teknolojik, Yasal ve Ekolojik Analiz
PG:	Performans Göstergesi
PH:	Performans Hedefleri
RAM:	Rehberlik Arařtırma Merkezi
SA:	Stratejik Amaç
SGK:	Sosyal Güvenlik Kurumu
SH:	Stratejik Hedef
SHÇEK:	Sosyal Hizmetler ve Çocuk Esirgeme Kurumu
SP:	Stratejik Plan
SPE:	Stratejik Plan Ekibi
SPKE:	Stratejik Plan Koordinasyon Ekibi
TÜBİTAK:	Türkiye Bilimsel ve Teknolojik Arařtırma Kurumu

TANIMLAR

Strateji:Strateji,kelime anlamı olarak“sevketme,yöneltme, gönderme,götürmevegütme.

Stratejik Planlama: Bir organizasyonun ne olduğunu, ne yaptığını ve neden yaptığını şekillendiren ve onabukonularda kılavuzluk yapantemelkararlariveeylemleri geleceğedaklıolarak üreten sistemliçaba.

StratejiGeliştirmeKuruluBilgileri: Stratejikplanlamaçalışmalarınıtakipetmekveekiplerdenbilgialarakçalışmalarıyönlendirmek üzerekurulankurul.

Stratejik Plan Ekibi: Stratejik planlama çalışmalarını doğrudan yürütmesi beklenen ve üst kurula belirlidönemlerderaporlarsunarak, kurulunönerileridoğrultusunda çalışmalarıyürütenekipler.

SWOT Analizi: Bir projede ya da bir ticari girişimde kurumun, tekniğin, sürecin, durumun veya kişiningüçlü ve zayıf yönlerini belirlemede, iç ve dış çevreden kaynaklanan fırsat ve tehditleri saptamak için kullanılanstratejikbir teknik.

Misyon:Yönetim açısındanörgütübenzerörgütlerdenayırtetmeyeyarayacakuzundönemligörev.

Vizyon:Görünüm,ilerigörüş,kuruluşunidealgeleceği.

TemelDeğerler:Kuruluşunkurumsalilikelerivedavranışkurallarıileyönetimbiçimi.

Performans Göstergesi: Kamu idarelerince performans hedeflerine ulaşıp ulaşılmadığını ya da ne kadar ulaşıldığınıölçmek,izlemekvedeğerlendirmekçinkullanılanve sayısalolarak ifadeedilenaraçlar.

StratejikAmaç:Belirlibirsürede kurumunulaşmayıhedeflediğisonuç.

StratejikHedef:Amaçlarıngerçekleştirilebilmesine yönelikspesifikveölçülebiliraltamaçlar.

Tedbir:Stratejikplanyönetimianlayışınagöre alınması gerekenönlem.

Değerlendirme:Uygulamasonuçlarınınamaçvehedeflerekiyaslaölçülmesivesözkonusuamaçvehedefli erintutarlılıkveyugunluğununanalizi.

Okulöncesi Eğitim: Okul öncesi eğitim; isteğe bağlı olarak zorunlu ilköğretim çağına gelmemiş, 3–5 yaşgrubundaki çocukların eğitimini kapsar.

e–Okul: Millî Eğitim Bakanlığına bağlı okul/kurumlarda eğitim, öğretim ve yönetimle ilgili iş ve işlemlerin mevzuatına uygun olarak elektronik ortamda yürütüldüğü ve bilgilerin muhafaza edildiği sistem.

Şube:Okulunaynı düzeydekisınıflarındanherhangibirisi.

DersYılı:Derslerinbaşladıđı tarihten,derslerinkesildiđı tarihe kadargeçensüredir.

Anasınıfı:60–66ayçocuklarının eğitimiamacıylaörgüne eğitim kurumları bünyesinde açılan sınıf.



1.BÖLÜM

STRATEJİK PLANIN HAZIRLIK SÜRECİ

1. STRATEJİK PLANIN HAZIRLIK SÜRECİ

Okulumuzun Stratejik Planına Okul Gelişim Yönetim Ekibi(OGYE) tarafından, Okulumuzun toplantı salonunda, çalışma ve yol haritası belirlendikten sonra bu ekip içerisinde seçilen 6 kişilik çalışma ve koordinasyon ekibi tarafından taslak oluşturularak başlanmıştır.

Stratejik Planlama Çalışmaları kapsamında Okulumuzda “Stratejik Planlama Çalışma Ekibi” kurulmuştur. Önceden hazırlanan anket formlarında yer alan sorular katılımcılara yöneltilmiş ve elde edilen veriler birleştirilerek paydaş görüşleri oluşturulmuştur. Bu bilgilendirme ve değerlendirme toplantılarında yapılan anketler ve hedef kitleye yöneltilen sorularla mevcut durum ile ilgili veriler toplanmıştır.

Stratejik planlama konusunda Okulumuzda okul müdürü, müdür yardımcıları, öğretmenler ve Okul Aile Birliği olmak üzere geniş bir paydaş katılımı sağlanmıştır. Strateji Planı hazırlama yasal nedenleri ve amaçları hakkındaki bilgilendirme, stratejik plan öğeleri ve planlama aşamalarına ilişkin konularda bilgiler alınmıştır.

Stratejilerin Belirlenmesi;

Stratejik planlama ekibi tarafından, tüm iç ve dış paydaşların görüş ve önerileri bilimsel yöntemlerle analiz edilerek planlı bir çalışmayla stratejik plan hazırlanmıştır.

Bu çalışmalarda izlenen adımlar;

1. Kurumun var oluş nedeni (**misyon**), ulaşmak istenilen nokta (**vizyon**) belirlenip okulumuzun tüm paydaşlarının görüşleri ve önerileri alındıktan da vizyona ulaşmak için gerekli olan **stratejik amaçlar** belirlendi. Stratejik amaçlar;

a. Okul içinde ve faaliyetlerimiz kapsamında iyileştirilmesi, korunması veya önlem alınması gereken alanlarla ilgili olan stratejik amaçlar,

b. Okul içinde ve faaliyetler kapsamında yapılması düşünülen yenilikler ve atılımlarla ilgili olan stratejik amaçlar,

c. Yasalar kapsamında yapmak zorunda olduğumuz faaliyetlere ilişkin stratejik amaçlar olarak da ele alındı.

2. Stratejik amaçların gerçekleştirilebilmesi için **hedefler** konuldu. Hedefler stratejik amaçla ilgili olarak belirlendi. Hedeflerin spesifik, ölçülebilir, ulaşılabilir, gerçekçi, zaman bağlı, sonuca odaklı, açık ve anlaşılabilir olmasına özen gösterildi.

3. Hedeflere uygun belli bir amaca ve hedefe ynelen, bařlı bařına bir btnlk oluřturan, ynetilebilir, maliyetlendirilebilir faaliyetler belirlendi. Her bir faaliyet yazılırken; bu faaliyet ‘‘amacımıza ulařtırır mı’’ sorgulaması yapıldı.

4. Faaliyetlerin gerekleřtirilebilmesi iin sorumlu ekipler ve zaman belirtildi.

5. Faaliyetlerin bařarisını lmek iin **performans gstergeleri** tanımlandı.

6. Strateji, alt hedefler ve faaliyet/projeler belirlenirken yasalar kapsamında yapmak zorunda olunan faaliyetler, paydařların nerileri, alıřanların nerileri, nmzdeki dnemde beklenen deęiřiklikler ve GZFT (SWOT) alıřması gz nnde bulunduruldu.

7. GZFT alıřmasında ortaya ıkan zayıf yanlar iyileřtirilmeye, tehditler bertaraf edilmeye; gl yanlar ve fırsatlar deęerlendirilerek kurumun faaliyetlerinde fark yaratılmaya alıřıldı; nmzdeki dnemlerde beklenen deęiřikliklere gre de nlemler alınmasına zen gsterildi.

8. Strateji, Hedef ve Faaliyetler kesinleřtikten sonra her bir faaliyet maliyetlendirilmesi yapıldı.

9. Maliyeti hesaplanan her bir faaliyetler iin kullanılacak kaynaklar belirtildi. Maliyeti ve kaynaęı hesaplanan her bir faaliyet/projenin toplamları hesaplanarak bteler ortaya ıkartıldı.

Yukarıdaki alıřmalar gerekleřtirildikten sonra İsmetpařa Mazlum Palabıyık İlkokulu/Ortaokulunun 2024-2028 dnemi stratejik planına son halini vermek zere son dzenlemeler yapılarak plan taslaęı son halini almıřtır.

Stratejik Plan Ekibi

İÇİNDEKİLER

1. GİRİŞ VE STRATEJİK PLANIN HAZIRLIK SÜRECİ
1.1. Strateji Geliştirme Kurulu ve Stratejik Plan Ekibi
1.2. Planlama Süreci
2. DURUM ANALİZİ
2.1. Tarihsel Gelişim
2.2. Uygulanmakta Olan Planın Değerlendirilmesi
2.3. Yasal Yükümlülükler ve Mevzuat Analizi
2.4. Üst Politika Belgelerinin Analizi
2.5. Faaliyet Alanları ile Ürün ve Hizmetlerin Belirlenmesi
2.6. Paydaş Analizi
2.7. Okul / Kurum İçi Analiz
2.7.1. Teşkilat Yapısı
2.7.2. İnsan Kaynakları
2.7.3. Teknolojik Düzey
2.7.4. Mali Kaynaklar
2.7.5. İstatistik Verileri
2.8. Çevre Analizi (Politik, Ekonomik, Sosyal, Teknolojik, Yasal ve Çevresel Çevre Analizi) (PESTLE)
2.9. GZFT (Güçlü, Zayıf, Fırsat, Tehdit) Analizi
2.10. Tespit ve İhtiyaçların Belirlenmesi
3. GELECEĞE BAKIŞ
4. MİSYON, VİZYON VE TEMEL DEĞERLER
4.1. Amaçlar
4.2. Hedefler
4.3. Performans Göstergeleri
4.4. Stratejilerin Belirlenmesi
4.5. Maliyetlendirme
5. AMAÇ VE HEDEFLERE İLİŞKİN MİMARİ Mali
5.1. Hedef Kartları
5.2. Performans Göstergeleri
5.3. Maliyetlendirme
6. İZLEME VE DEĞERLENDİRME
6. İzleme ve Değerlendirme
7. TABLO/ŞEKİL/GRAFİKLER/EKLER

STRATEJİK PLANIN HAZIRLIK SÜRECİ I. BÖLÜM



BÖLÜM 1: GİRİŞ VE STRATEJİK PLANIN HAZIRLIK SÜRECİ

1.1 Strateji Geliştirme Kurulu ve Stratejik Plan Ekibi

2024-2028 dönemi stratejik plan hazırlanması süreci Üst Kurul ve Stratejik Plan Ekibinin oluşturulması ile başlamıştır. Ekip tarafından oluşturulan çalışma takvimi kapsamında ilk aşamada durum analizi çalışmaları yapılmış ve durum analizi aşamasında paydaşlarımızın plan sürecine aktif katılımını sağlamak üzere paydaş anketi, toplantı ve görüşmeler yapılmıştır.

Durum analizinin ardından geleceğe yönelim bölümüne geçilerek okulumuzun amaç, hedef, gösterge ve eylemleri belirlenmiştir. Çalışmaları yürüten ekip ve kurul bilgileri alta verilmiştir.

Strateji Geliştirme Kurulu: Okul müdürünün başkanlığında, bir okul müdür yardımcısı, bir öğretmen ve okul/aile birliği başkanı ile bir yönetim kurulu üyesi olmak üzere 5 kişiden oluşan üst kurul kurulur.

Stratejik Plan Ekibi: Okul müdürü tarafından görevlendirilen ve üst kurul üyesi olmayan müdür yardımcısı başkanlığında, belirlenen öğretmenler ve gönüllü velilerden oluşur.

STRATEJİK PLAN ÜST KURULU

Üst Kurul Bilgileri		Ekip Bilgileri	
Adı Soyadı	Unvanı	Adı Soyadı	Unvanı
SUNA EKER	Okul Müdürü	Orhan KAPLAN	Müdür Yardımcısı
HACI ALİ ERTEKİN	Müdür Yardımcısı	İSMAİL BORAN	Rehber Öğretmen
CENGİZ UÇAR	Müdür Yardımcısı	ABDULLAH KARA	Sınıf Öğretmeni
ELİF GENÇ	Sınıf Öğretmeni	Ali PAKEL	Rehber Öğretmen
SEMA KURT	Okul Aile Birliği Başkanı	Tilbe ÖZGEN	Okul Aile Birliği,Muhasip Üye
Çağla YANARDAĞ	Okul Aile Birliği Üyesi Başkan Yard.		

1.2 Planlama Süreci

Ülkemizde planlama ile ilgili 1927 yılından beri yürürlükte olan 1050 sayılı Muhasebe-i Umumiye Kanunu 10 Aralık 2003'de kamuda yeni yapılanma süreci içerisinde bütün kamu kurum ve kuruluşlarının stratejik planlarını yapabilmelerini sağlayan 5018 sayılı Kamu Mali Yönetimi ve Kontrol Kanunu'yla değiştirilmiştir.

Bu kanun 2006 yılı bütçesinden başlayarak uygulanmaya başlanmıştır. Kamu Yönetimi Reformu kapsamında alınan, Yüksek Planlama Kurulu kararlarında ve 5018 sayılı Kamu Mali Yönetimi ve Kontrol Kanunu'nda, kamu kuruluşlarının stratejik planlarını hazırlamaları ve gelecek dönemlerde kuruluş bütçelerini bu planda öngörülen kuruluş misyonu, vizyonu, amaç ve hedefleri ile uyumlu olacak biçimde performans programlarına dayalı olarak oluşturması gerektiği hükme bağlanmıştır.

Stratejik Plan ,kamu yönetimlerinin orta ve uzun vadeli amaçlarını,temel ilke ve politikalarını,hedef ve önceliklerini, performans ölçütlerini,bunlara ulaşmak için izlenecek yöntemler ile kaynak dağılımlarını içeren plandır.(DPT, 2006).

İsmetpaşa Mazlum Palabıyık İlkokulu Ortaokulu Müdürlüğü olarak 2024-2028 Stratejik Planı çalışmaları kapsamında, okulumuz çalışanları ile ilgili paydaşların katılımıyla 2024 Eğitim Vizyonu, uygulanmakta olan stratejik plan, mevzuat, üst politika belgeleri incelenmiştir.2024-2028 yıllarını kapsayacak şekilde hazırlanan **Stratejik Planımız beş bölümden (Stratejik Plan Hazırlık Süreci, Durum Analizi Özeti, Geleceğe Yönelim, Maliyetlendirme ve Stratejik Plan İzleme ve Değerlendirme) oluşmaktadır.**

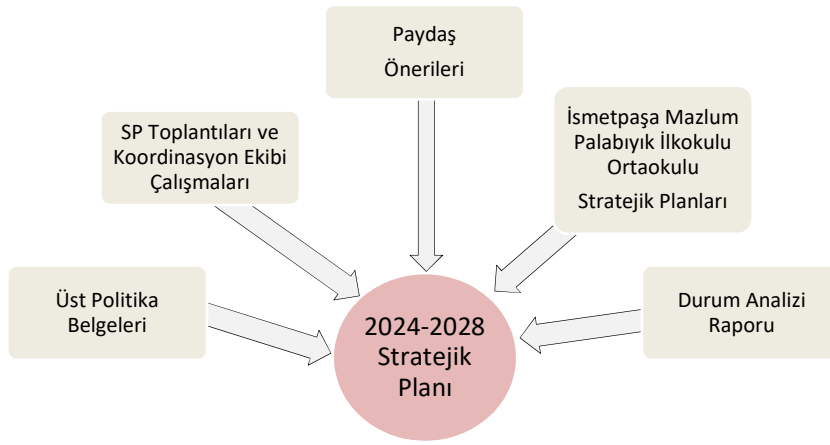
Paydaş analizi yapılarak iç ve dış paydaşlarımız değerlendirilmiştir. .Paydaş beklentileri, uyguladığımız anket, grup çalışmaları sonuçlarına göre analiz edilerek kurumdan beklentiler tespit edilmiştir. PESTLE analizi yapılmış, kurum çalışanlarının,velilerin ve öğrencilerin görüşleri alınarak GZFT analizi yapılmış, çıkan sonuçlar önem derecesine göre önceliklendirilmiştir. Yapılan çalışmalar, İsmetpaşa Mazlum Palabıyık İlkokulu Ortaokulu'nun mevcut durumunu göstermiştir.

Elde edilen bilgiler sonucunda yedi amaç bu amaçlar altında da beş yıllık hedefler ile bu hedefleri gerçekleştirecek strateji ve eylemler ortaya çıkmıştır. Stratejilerin yaklaşık maliyetlerinden yola çıkılarak amaç ve hedeflerin tahmini kaynak ihtiyaçları hesaplanmıştır. Planda yer alan amaç ve hedeflerin gerçekleşme durumlarının takip edilebilmesi için de stratejik plan izleme ve değerlendirme modeli oluşturulmuştur.

Stratejik planlama uygulamalarının başarılı olması önemli ölçüde plan öncesi hazırlık çalışmalarının iyi planlanmış olmasına ve sürece katılımın üst düzeyde sağlanmasına bağlıdır.

2024-2028 döneminde kullanılmış olan kurumumuza ait Stratejik Planlama Modeli ,Şekil-1’de belirtilmiştir. Şekil1’e göre durum analizinin gerçekleştirilerek geleceğe yönelim bölümünün tasarlanması, stratejik planın yıllık uygulama dilimleri olan performans programının hazırlanması ve uygulama sonuçlarının izlenip değerlendirilmesi kurumumuz Stratejik Planlama Model’inin anahtarlarını oluşturmaktadır .Bu kısımda yukarıdaki konular kapsamında Müdürlüğümüz 2024-2028 Stratejik Planı’nın oluşturulma süreci tamamlanmıştır.

STRATEJİK PLAN OLUŞUM ŞEMASI



Şekil1:İsmetpaşa Mazlum Palabıyık İlkokulu Ortaokulu Stratejik Planlama Süreci

II. BÖLÜM

DURUM ANALİZİ



BÖLÜM 2: DURUM ANALİZİ

Stratejik planlama sürecinin ilk adımı olan durum analizi, okulumuzun/kurumumuzun “neredeyiz?” sorusuna cevap vermektedir. Okulumuzun/kurumumuzun geleceğe yönelik amaç, hedef ve stratejiler geliştirebilmesi için öncelikle mevcut durumda hangi kaynaklara sahip olduğu yada hangi yönlerinin eksik olduğu ayrıca, okulumuzun/kurumumuzun kontrolü dışındaki olumlu ya da olumsuz gelişmelerin neler olduğu değerlendirilmiştir. Dolayısıyla bu analiz, okulumuzun/kurumumuzun kendisini ve çevresini daha iyi tanınmasına yardımcı olacak ve stratejik planın sonraki aşamalarından daha sağlıklı sonuçlar elde edilmesini sağlayacaktır.

Durum analizi bölümünde, aşağıdaki hususlarla ilgili analiz ve değerlendirmeler yapılmıştır;

- Kurumsal tarihçe
- Uygulanmakta olan planın değerlendirilmesi
- Mevzuat analizi
- Üst politika belgelerinin analizi
- Faaliyet alanları ile ürün ve hizmetlerin belirlenmesi
- Paydaş analizi
- Kuruluş içi analiz
- Dış çevre analizi (Politik,ekonomik,sosyal,teknolojik,yasal ve çevresel analiz)
- Güçlü ve zayıf yönleri ile fırsatlar ve tehditler (GZFT)analizi
- Tespit ve ihtiyaçların belirlenmesi

2.1 Tarihsel Gelişim

2.1. OKULUMUZUN TARİHÇESİ

Okulumuz 1977 yılında Yalova İsmetpaşa Mahallesiinde iki dönüm-lük hazine arazisi üzerinde tek katlı bina olarak inşa edilmiştir. 1977-1978 Öğretim yılında İsmetpaşa İlkokulu adıyla Eğitim-Öğretime açılmıştır. Beş derslik olarak kurulan okulumuzun 1989 yılında salonu bölünerek üç derslik kazandırılmıştır. Ayrıca okul bahçesinde inşa edilen spor salonu 1993 öğretim yılı başında bölünerek iki

derslik ve bir kantin oluşturulmuştur. Son yapılan eklerle 8 derslik, 1 Araç odası, 3 idare odası, 1 Öğretmenler odası, tuvaletler, kantin ve kalorifer dairesinden oluşmaktadır. Okulumuz İstanbul İli Özel İdaresince yaptırılmıştır. Sadece yapılan eklerde halk katkısı söz konusudur. Okulumuzun Ada 76; Pafta 53; Parsel 4 olup, 2483 m2 arsa üzerindedir. 1992-1993 Öğretim yılında okulumuz İlköğretim Okulu olarak hizmet vermeye başlamıştır. Okulumuz çevresinin eğitim ve öğretimine gerekli önemi vermekte olup, bu nedenle de çevresinden gerekli ilgiyi görmektedir. Okulumuz 1995-1996 öğretim yılı itibarı ile 1636 ilkokul, 78 ortaokul mezunu vermiştir. 1997-2005 Öğretim yılı itibarıyla de 302 öğrenci 8.sınıftan mezun olmuştur. İki blok halindedir. Ana bina 1999 Marmara depreminde hasar görmemiştir. Ek bina ağır hasarlı (2. Blok) olup, 2000-2001 öğretim yılı başında yıkılarak yeniden dört derslik olarak inşa edilmiştir. 2001 yılının Nisan ayında eğitim ve öğretime açılmıştır. Okulumuz 2001-2002 öğretim yılı itibarıyla 11 dersliğe sahiptir. Okulumuzun ek binasının üzerine hayırsever vatandaşımız Rahmiye Palabıyık tarafından 4 derslik ilavesi yapılmış olup, bu nedenle okulumuzun ismi 2004-2005 eğitim öğretim yılından itibaren İsmetpaşa Mazlum Palabıyık İlköğretim Okulu olarak değiştirilmiştir.

2012 yılında 4+4+4 sistemi kapsamında okulumuz İsmetpaşa Mazlum Palabıyık İlkokulu ismini almıştır.

2014-2015 Öğretim yılının 2. döneminde okulumuz yeni binasına taşınmıştır. Okulumuzda toplam 36 derslik, 1 adet Bilişim Teknolojileri Sınıfı, 1 adet Kütüphane, 1 adet Fen Laboratuvarı, 1 adet Teknoloji Tasarım Sınıfı ile 1 adet Görsel Sanatlar Sınıfı bulunmaktadır.

OKULUN BİNA DURUMU

a)-Binanın Özellikleri : Okulumuzun bünyesinde 34 derslik, 1 Fen Bilgisi, 1 Bilgi Teknolojisi Laboratuvarı , 1 Kütüphane , 4 idareci ,1 Öğretmenler odası,1 memur odası ile 1 adet Konferans Salonu bulunmaktadır. Okulumuz bünyesinde 3 adet Ana Sınıfı ve 5 şubesi bulunmaktadır.

2023-2024 Eğitim- Öğretim yılında 1 müdür.3 müdür yardımcısı, 1 memur ,55 kadrolu Öğretmen ve 1060 öğrencisi ile eğitim-öğretime devam etmektedir.

b)-Laboratuar : Bir adet Fen Teknoloji laboratuvarı,

c)-Okul ve Sınıf Kitaplıkları : Okulumuzda kütüphane bulunmakta 600 kitap mevcut, her sınıfta sınıf kitaplıkları bulunmaktadır.

d)-Depo ve ambar durumu: Okulumuzu Depo ve ambarı mevcuttur.

e)-Diğer Sosyal Faaliyetler: Okulumuzda minikler ve küçükler satranç takımı, Akıl ve Zeka Oyunları, kız basketbol takımı ve erkek basketbol takımı bulunmaktadır. Folklor çalışmaları

yapılmaktadır. İl ve ilçe düzeyinde yapılan yarışmalarına katılmaktadır, bu yarışmalarda sınıf seviyelerine göre çeşitli dereceler alınmıştır.

f)-Bahçenin durumu: Okul bahçesi oyun ve spor alanı olarak kullanılmakta bahçe içerisinde 1 adet Voleybol Sahası, 1 adet Basketbol Sahası bulunmaktadır.

2.2 Uygulanmakta Olan Planın Değerlendirilmesi

MEB Strateji Geliştirme Başkanlığının yayınladığı 2010/14 sayılı genelge ile İlçe Milli Eğitim Müdürlüklerinin stratejik plan yapmaları zorunlu hale getirilmiştir. Bu genelge doğrultusunda stratejik planlama ekibi kurulmuş, 2019–2023 yıllarını kapsayan stratejik planını hazırlamış 03 Kasım 2019 tarihinde plan tamamlanarak yayınlanmıştır.

2019-2023 Stratejik Planı Mevcut Durum Analizi Raporu, Stratejik Plan Kitabı ve Performans Programı kitapçığı olmak üzere 3 kitaptan oluşmaktadır. Stratejik Plan Hazırlık Süreci Durum Analizi, Geleceğe Yönelim, Maliyetlendirme, İzleme Ve Değerlendirme, olmak üzere 5 bölümden oluşmaktadır.

Mevcut planda Durum Analizi, Paydaş Analizi, Yükümlülükler Ve Mevzuat Analizi, Kurum İçi Ve Dışı Analiz, Üst Politika Belgeleri ,GZFT(SWOT)Analizi, kullanılmıştır. 2019-2023 Stratejik Planı Yasal Yükümlükler Ve Mevzuat Analizi bölümü 652 sayılı Millî Eğitim Bakanlığının Teşkilat ve Görevleri Hakkında Kanun Hükmünde Kararname esaslarına göre belirlenmiştir. 2019-2023 Stratejik Planı Okulun Tarihiçesi, Okulun Mevcut Durumu, Paydaş Analizi,GZFT Analizi, Misyonumuz, Vizyonumuz, Temel Değerlerimiz, Eğitim ve Öğretime Erişim, Eğitim ve Öğretimde Kalitenin Arttırılması, Kurumsal Kapasite, Güvenlik,olmak üzere 11 faaliyet alanında gruplanmıştır.

2019-2023 stratejik planımız, Okul Müdürü Suna EKER başkanlığında görevli öğretmenlerimizin katılımıyla yapılan toplantılarda, değerlendirilmiş ve sonuçları paylaşılmıştır. 2019-2023 stratejik planımızla birlikte hesap verilebilirlik anlayışı ile kaynakların etkili, ekonomik ve verimli bir şekilde elde edilmesi ve kullanılması sağlanmış,stratejik yönetim anlayışı kurum kültürü olarak benimsenmiştir. Planlama, çalışmaları izleme, değerlendirme ve denetleme süreçleri önem kazanmıştır.

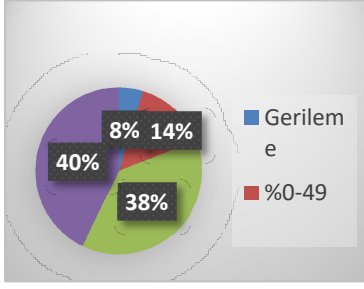
Değerlendirme raporu, 2019-2023 Dönemi Stratejik Planının 2023 yılı hedeflere ve hedeflere ait performans göstergelerine ulaşma oranları dikkate alınarak hazırlanmıştır. Raporda; stratejik planda belirlenmiş olan amaç ve hedefler, sorumlu birim ve performans göstergeleri bazında değerlendirilmiştir ve her bir performans göstergesi için performans hesaplaması yüzde olarak hesaplanmıştır. Performans göstergelerine ilişkin değerlendirmeler; Her bir performans göstergesinin hedefe etkisi göz önünde bulundurularak hedef bazında performans hesaplaması yapılmıştır.

Hedef Performansının Hesaplanmasında Dikkat Edilen Hususlara Aşağıda Yer Verilmiştir:

- Tablolarda yer alan hedef performansları, performans göstergelerinin gerçekleşme yüzdeleri tek tek hesaplandıktan sonra ilgili göstergenin hedefe olan etkisi bulunarak sonuçların toplanmasıyla elde edilmiştir.

- Bazı göstergelerin performansı yüzde 100'ü aşmıştır. Ancak hedef performansının ölçümünde bu değer 100 olarak dikkate alınmıştır. Böylece diğer göstergelerin hedefe etkisinin doğru hesaplanması sağlanmıştır.

- Bazı göstergelerin performansı negatif bir değer almıştır. Ancak hedef performansının ölçümünde bu değer 0 olarak dikkate alınmıştır. Böylece diğer göstergelerin hedefe etkisinin doğru hesaplanması sağlanmıştır.



Değerlendirmelerimiz sonucunda, hedef göstergelerimize etki eden önemli gelişmeler yaşandığını gözlemledik. Bu gelişmeler, planlarımızın bazı alanlarda başarısızlığa neden olmasına yol açtı. Bu kırılma noktalarını ayrıntılı olarak planımızın değerlendirme analizinde ele alacağız. Özellikle şu anahtar konuları vurgulayabiliriz:

Deprem Etkisi: Kahramanmaraş'ta yaşanan deprem, psikolojik ve sosyal hasara neden oldu ve öğrencilerin eğitimine olumsuz etkiledi.

Okul Kapanmaları: COVID-19 pandemisi nedeniyle birçok ülkede okullar geçici olarak kapatılmış veya çevrimiçi eğitime geçilmiştir. Bu, öğrencilerin fiziksel olarak okula katılmamaları anlamına gelir.

Çevrimiçi Eğitim Uygulamaları: Pandemi sırasında öğrenciler, öğretmenler ve eğitim kurumları, çevrimiçi eğitim platformlarına daha fazla bağımlı hale gelmiştir.

Öğrenci Başarısındaki Dalgalanmalar: Pandemi nedeniyle öğrenci başarısı ve öğrenci notları dünya genelinde dalgalanmıştır. Online eğitim, öğrencilerin motivasyonunu ve öğrenme süreçlerini etkilemiştir..

Öğrenci Devamsızlığı: Okulların kapanması veya karışık eğitim modelleri, öğrenci devamsızlığı sorunlarına yol açmıştır. Bazı öğrenciler, çevrimiçi eğitime erişimde sorun yaşamıştır.

Bu faktörler, hedeflerimize ulaşma konusunda karşılaştığımız zorlukların altını çizmektedir. Bu nedenle, yeni plan döneminde bu zorlukların üstesinden gelmeyi ve daha etkili bir eğitim ortamı oluşturmayı hedeflemekteyiz.

İsmetpaşa Mazlum Palabıyık İlkokulu Ortaokulu olarak 2019-2023 Stratejik Planı'nın gerçekleşme durumu değerlendirildiğinde aşağıdaki konularda önemli iyileşmelerin sağlandığı görülmüştür:

İyileşmeler

- 1) Okul binasında ve fiziki mekanlarda iyileştirilmeler yapılmıştır.
- 2) Okul binasının iç ve dış temizliği sağlanmıştır.
- 3) Okul binasında öğrencilerin güvenlikleri sağlanmıştır.
- 4) Okul binasında bulunan asansör kullanılabilir hale getirilmiştir.
- 5) Okul binası iş sağlığı ve güvenliği standartlarına uygun hale getirilmiştir.

Sorunlar

- 1) Okul Binasının öğrenci sayısına oranla yetersiz oluşu.
- 2) Velilerin okul idaresine ve öğretmenlere yersiz müdahalelerde bulunmaları.
- 3) Çalışanlara yönelik yapılan suçlamalarda velilere yaptırımların yetersiz olması.
- 4) Sabah okula giriş saatinde yoğun araç trafiğinin yaşanması.
- 5) Sportif ve kültürel faaliyetler için fiziki mekanların yetersiz oluşu

2.3 Yasal Yükümlülükler ve Mevzuat Analizi

YASAL YÜKÜMLÜLÜK (GÖREVLER)	DAYANAK(KANUN, YÖNETMELİK, GENELGE, YÖNERGE)
Atama	657 Sayılı Devlet Memurları Kanunu Milli Eğitim Bakanlığına Bağlı Okul ve Kurumların Yönetici ve Öğretmenlerinin Norm Kadrolarına İlişkin Yönetmelik Milli Eğitim Bakanlığı Eğitim Kurumları Yöneticilerinin Atama ve Yer Değiştirmelerine İlişkin Yönetmelik Milli Eğitim Bakanlığı Öğretmenlerinin Atama ve Yer Değiştirme Yönetmeliği
Ödül, Disiplin	Devlet Memurları Kanunu 6528 Sayılı Milli Eğitim Temel Kanunu İle Bazı Kanun ve Kanun Hükmünde Kararnelerde Değişiklik Yapılmasına Dair Kanun Milli Eğitim Bakanlığı Personeline Başarı, Üstün Başarı ve Ödül Verilmesine Dair Yönerge Milli Eğitim Bakanlığı Disiplin Amirleri Yönetmeliği
Okul Yönetimi	1739 Sayılı Milli Eğitim Temel Kanunu Milli Eğitim Bakanlığı İlköğretim Kurumları Yönetmeliği Milli Eğitim Bakanlığı Okul Aile Birliği Yönetmeliği Milli Eğitim Bakanlığı Eğitim Bölgeleri ve Eğitim Kurulları Yönergesi MEB Yönetici ve Öğretmenlerin Ders ve Ek Ders Saatlerine İlişkin Karar Taşınır Mal Yönetmeliği
Eğitim-Öğretim	Anayasa 1739 Sayılı Milli Eğitim Temel Kanunu 222 Sayılı İlköğretim ve Eğitim Kanunu 6287 Sayılı İlköğretim ve Eğitim Kanunu ile Bazı Kanunlarda Değişiklik Yapılmasına Dair Kanun Milli Eğitim Bakanlığı İlköğretim Kurumları Yönetmeliği Milli Eğitim Bakanlığı Eğitim Öğretim Çalışmalarının Planlı Yürütülmesine İlişkin Yönerge Milli Eğitim Bakanlığı Öğrenci Yetiştirme Kursları Yönergesi Milli Eğitim Bakanlığı Ders Kitapları ve Eğitim Araçları Yönetmeliği Milli Eğitim Bakanlığı Öğrencilerin Ders Dışı Eğitim ve Öğretim Faaliyetleri Hakkında Yönetmelik
Personel İşleri	Milli Eğitim Bakanlığı Personel İzin Yönergesi Devlet Memurları Tedavi ve Cenaze Giderleri Yönetmeliği Kamu Kurum ve Kuruluşlarında Çalışan Personelin Kılık Kıyafet Yönetmeliği Memurların Hastalık Raporlarını Verecek Hekim ve Sağlık Kurulları Hakkındaki Yönetmelik Milli Eğitim Bakanlığı Personeli Görevde Yükseltme ve Unvan Değişikliği Yönetmeliği Öğretmenlik Kariyer Basamaklarında Yükseltme Yönetmeliği
Mühür, Yazışma, Arşiv	Resmi Mühür Yönetmeliği Resmi Yazışmalarda Uygulanacak Usul ve Esaslar Hakkındaki Yönetmelik Milli Eğitim Bakanlığı Evrak Yönergesi Milli Eğitim Bakanlığı Arşiv Hizmetleri Yönetmeliği
Rehberlik ve Sosyal Etkinlikler	Milli Eğitim Bakanlığı Rehberlik ve Psikolojik Danışma Hizmetleri Yönet. Okul Spor Kulüpleri Yönetmeliği Milli Eğitim Bakanlığı İlköğretim ve Ortaöğretim Sosyal Etkinlikler Yönetmeliği
Öğrenci İşleri	Milli Eğitim Bakanlığı İlköğretim Kurumları Yönetmeliği Milli Eğitim Bakanlığı Demokrasi Eğitimi ve Okul Meclisleri Yönergesi Okul Servis Araçları Hizmet Yönetmeliği
İsim ve Tanıtım	Milli Eğitim Bakanlığı Kurum Tanıtım Yönetmeliği Milli Eğitim Bakanlığına Bağlı Kurumlara Ait Açma, Kapatma ve Ad Verme Yönetmeliği
Sivil Savunma	Sabotajlara Karşı Koruma Yönetmeliği Binaların Yangından Korunması Hakkındaki Yönetmelik Daire ve Müesseseler İçin Sivil Savunma İşleri Kılavuzu

2.4 Üst Politika Belgelerinin Analizi

Üst politika belgeleri;

- Millî Eğitim Bakanlığı Stratejik Planı,
- İl Millî Eğitim Müdürlüğü Stratejik Planı,
- İlçe Millî Eğitim Müdürlüğü Stratejik Planı
- Okul/kurumu ilgilendiren ulusal,bölgesel ve sektörel strateji eylem planları

2.5 Faliyet Alanları ile Ürün ve Hizmetlerin

FAALİYET ALANI: EĞİTİM	FAALİYET ALANI: YÖNETİM İŞLERİ
1- Rehberlik Hizmetleri <ul style="list-style-type: none">• Veli• Öğrenci• Öğretmen	1 -Öğrenci işleri hizmeti <ul style="list-style-type: none">• Kayıt- Nakil işleri• Devam-devamsızlık• Sınıf geçme-Diploma İşlemleri• Mezunlar• Burs hizmetleri• Bir Üst Öğrenime Geçiş- Tercih İşlemleri• Öğrenci başarısının değerlendirilmesi• Ders Programları-Ders Dağıtım İşleri• Öğrencilere yönelik her türlü belgenin düzenlenmesi• Öğrenci sağlığı ve güvenliği• Öğrenci davranışlarının değerlendirilmesi• Öğrenci disiplin işlemleri
2- Sosyal-Kültürel Etkinlikler <ul style="list-style-type: none">• Çeşitli Sosyal Etkinlikler (.....)• Çeşitli Kültürel Etkinlikler(.....)• Öğrenci Gezileri• Öğretmenler Sosyal Etkinlikleri• Bayramlar-Belirli Gün ve Haftalarla İlgili törenler•	2- Öğretmen özlük işleri hizmeti <ul style="list-style-type: none">• Personel Terfi-İzin-Ücret-Maaş İşlemleri• Hizmet Birleştirme işlemleri• Personel işleri• Doğum- ölüm vb. yardım evrakları düzenlenmesi• HİTAP işlemleri
3- Spor Etkinlikleri <ul style="list-style-type: none">• Futbol• Atletizm• Voleybol• Basketbol,• Masa Tenisi• Yüzme,• Satranç.• (okuldaki faaliyetler yazılacak)	3- Büro İşleri hizmeti <ul style="list-style-type: none">• Ayniyat, Demirbaş, Vb. İşlemleri• Satın Alma İşlemleri• Muayene ve Teslim Alma İşlemleri• Resmi yazışma işlemleri• Arşiv hizmetleri• Halkla ilişkiler• Planlama• Koordinasyon• Stratejik planın uygulanması• Donanım ve Teknoloji• Disiplin ve Sicil İşlemleri• Denetim• Okul Gelişimine Ait Görev ve Hizmetler• Tif-Tefbis işlemleri
FAALİYET ALANI: ÖĞRETİM	FAALİYET ALANI: VELİ EĞİTİMİ
1 Müfredatın işlenmesi <ul style="list-style-type: none">• Derslik sistemi ile her türlü dersin yaparak yaşayarak öğretimi	<ul style="list-style-type: none">• Halk Eğitim Müdürlüğü ile işbirliği yapılarak Eğitici Kurslar Düzenlenmesi

<ul style="list-style-type: none"> • Laboratuvarların etkin kullanımı • Kütüphanenin etkin kullanımı • Bilgi teknoloji donanımlarının sınıflarda yaygınlaştırılarak etkin kullanımını sağlamak • Dyned sisteminin Yaygınlaştırılması • Yetiştirme Kurslarının açılması ve değerlendirilmesi 	<ul style="list-style-type: none"> • Veli rehberlik faaliyetleri(Seminerler) • Velilere yönelik sosyal faaliyetler (.....)
<p>2 Kurslar</p> <ul style="list-style-type: none"> • Yetiştirme • Hazırlama • Etüt 	<p>FAALİYET ALANI:</p> <p>Kurslara katılımın sağlanması</p> <p>Kurs sürecinin ve sonucunun değerlendirilmesi</p>
<p>3 Proje çalışmaları</p> <ul style="list-style-type: none"> • AB Projeleri • Sosyal Projeler • Fen Projeleri • Okul özgün proje çalışmaları • Mahalli ve ulusal projelere etkin katılım sağlamak 	<p>Farklı proje ve etkinliklerle okul ortamının geliştirilmesi(.....)</p>

Ürün-Hizmet Listesi

Öğrenci kayıt, kabul ve devam işleri	Eğitim hizmetleri
Öğrenci başarısının değerlendirilmesi	Öğretim hizmetleri
Sınav işleri	Toplum hizmetleri
Sınıf geçme işleri	Kulüp çalışmaları
Öğrenim belgesi düzenleme işleri	Öğrenim Belgesi
Personel işleri	Sosyal, kültürel ve sportif etkinlikler
Öğrenci davranışlarının değerlendirilmesi	Burs hizmetleri
Öğrenci sağlığı ve güvenliği	Bilimsel araştırmalar
Okul çevre ilişkileri	Yaygın eğitim
Rehberlik	Mezunlar (Öğrenci)

Okulumuzda öğrencilerimizin kayıt, nakil, devam-devamsızlık, not, öğrenim belgesi düzenleme işlemleri e-okul yönetim bilgi sistemi üzerinden yapılmaktadır.

Öğretmenlerimizin özlük, derece-kademe, terfi, hizmet içi eğitim, maaş ve ek ders işlemleri mebbis ve kbs sistemleri üzerinden yapılmaktadır. Okulumuzun mali işlemleri ilgili yönetmeliklere uygun olarak yapılmaktadır.

Okulumuzun rehberlik anlayışı sadece öğrenci odaklı değildir . Sınıf öğretmenlerimiz öğrenci ve velilere yönelik seminerler düzenlemekte, çeşitli anket ve envanterler uygulamaktadır. Düzenli olarak veli görüşmeleri yapılmaktadır.. Okulumuzda davranış problemi gözlemlenen sınıf ve öğrenciler güdülenerek olumlu davranış kazanmalarını sağlamak amaçlanmaktadır.

2.6 Paydaş Analizi

PAYDAŞ ANALİZİ ÇALIŞMA SÜRECİ

İsmetpaşa Mazlum Palabıyık İlkokulu Ortaokulu Stratejik Planlama Ekibi olarak planımızın hazırlanması aşamasında katılımcı bir yapı oluşturmak için ilgili tarafların görüşlerinin alınması ve plana dahil edilmesi gerekli görülmüş ve bu amaçla paydaş analizi çalışması yapılmıştır. Ekibimiz tarafından iç ve dış paydaşlar belirlenmiş, bunların önceliklerinin tespiti yapılmıştır.

Paydaş görüş ve beklentileri SWOT (GZFT) Analizi Formu, Çalışan Memnuniyeti Anketi, Öğrenci Memnuniyeti Anketi, Veli Anketi Formu kullanılmaktadır. Aynı zamanda öğretmenler kurulu toplantıları, Zümre toplantıları gibi toplantılarla görüş ve beklentiler tutanakla tespit edilmekte Okulumuz bünyesinde değerlendirilmektedir.

Milli Eğitim Bakanlığı, Kaymakamlık, İlçe Milli Eğitim Müdürlükleri, Okullar, Yöneticiler, Öğretmenler, Özel Öğretim Kurumları, Öğrenciler, Okul aile birlikleri, Memur ve Hizmetli, Belediye, İl Sağlık Müdürlüğü, Meslek odaları, Sendikalar, Vakıflar, Muhtarlıklar, Tarım İlçe Müdürlüğü, Sivil Savunma İl Müdürlüğü, Türk Telekom İlçe Müdürlüğü, Medya...vb.

Paydaş Analizi ve Sınıflamasında Kullanılan Kavramlara İlişkin Açıklamalar:

Paydaş: Kurumun gerçekleştirdiği faaliyetlerden etkilenen taraflardır. Paydaşlar şu başlıklarda ele alınmaktadır.

Lider: Kurumda herhangi bir kademede görev alan çalışanlar içerisinde liderlik özellikleri olan kişilerdir.

Çalışan : Kurum çalışanlarıdır.

Müşteri: Ürün, hizmet veya süreçten etkilenen veya satın alıp kullanan herkeştir. İki çeşit müşteri vardır. Dış müşteriler; hizmet veren kuruma mensup olmayan, ancak ürün/hizmetten yararlanan veya ondan etkilenenlerdir. İç müşteriler; kurumda çalışanlardır.

Temel Ortak: Kurumun faaliyetlerini gerçekleştirmek üzere kendi seçimine bağlı olmaksızın zorunlu olarak kurulmuş olan ortaklıklardır.(yapısal bağlılık gibi)

Stratejik Ortak: Kurumun faaliyetlerini gerçekleştirmek üzere kendi seçimi üzerine kurduğu ortaklıklardır.

Tedarikçi: Kurumun faaliyetlerini gerçekleştiren ihtiyaç duyduğu kaynakları temin eden kurum/kuruluşlardır.

Ürün/Hizmet: Herhangi bir hizmet/üretim sürecinin çıktısıdır.

TABLO 1 PAYDAŞ ANALİZİ

PAYDAŞ ANALİZİ								
PAYDAŞIN ADI	PAYDAŞ TÜRÜ	NEDEN PAYDAŞ	HEDEF KİTLE / YARARLANICI	TEMEL ORTAK	STRATEJİK ORTAK	ÇALIŞAN	TEDARİKÇİ	Önem derecesi
								1. Önemli 2. Önemli
Milli Eğitim Bakanlığı	Dış Paydaş	MEB politika üretir, genel bütçe merkezden gelir, Hesap verilen mercidir.		✓			✓	1
Valilik ve Kaymakamlık	Dış Paydaş	Kurumumuzun üstü konumunda olup, hesap verilecek mercidir.		✓				1
İl ve İlçe Milli Eğitim Müdürlüğü	Dış Paydaş	Müdürlüğüne bağlı okul ve kurumları belli bir plan dâhilinde yönetmek ve denetlemek, inceleme ve soruşturma işlerini yürütmek.	✓	✓				1
Okullar	Dış Paydaş	İlk ve Ortaokullar tedarikçi konumundadır. Ortaöğretimler stratejik ortağımızdır.	✓	✓	✓		✓	1
Yönetici ve Öğretmenler	İç Paydaş	Hizmet veren personeldir.	✓	✓	✓	✓		1
Özel Öğretim Kurumları	Dış Paydaş	Eğitim öğretim hizmetlerinde tamamlayıcı unsurdur.	✓		✓			2
Öğrenciler	İç Paydaş	Hizmetin sunulduğu paydaşlardır. İç ve dış paydaş kabul edilebileceği gibi iç paydaş görülmesi daha uygundur.	✓	✓	✓			1
Okul Aile Birlikleri	İç Paydaş	Okulun eğitim öğretim ortamları ve imkânlarının zenginleştirilmesi için çalışır.		✓	✓	✓	✓	1
Memur ve Hizmetliler	İç Paydaş	Görevli personeldir.		✓	✓	✓		1
Belediye	Dış Paydaş	Çevre düzenlemesi altyapıyı hazırlar.	✓		✓		✓	2
İlçe Toplum Sağlığı Merkezi	Dış Paydaş	Sağlık taramaları yapar ve koruyucu sağlık önlemleri alır.		✓				2
Meslek odaları	Dış Paydaş	Yaygın ve mesleki eğitim hizmetlerini yapar.			✓			2
Sendikalar	Dış Paydaş	Personel örgütlenmesi yapar.			✓	✓		2
Vakıflar	Dış Paydaş	Okul öncesi ve yaygın eğitim çalışmalarında destek sunar.			✓			2
Muhtarlıklar	Dış Paydaş	Halk ile iletişimi gerçekleştirir.	✓		✓		✓	2
Tarım İlçe Müdürlüğü	Dış Paydaş	Yaygın eğitime yönelik çalışmalar yapar.	✓		✓			2
Sivil Savunma İl Müdürlüğü	Dış Paydaş	Sivil savunma hizmetleri yürütür.			✓			2
Türk Telekom İl Müdürlüğü	Dış Paydaş	Haberleşme ve iletişim eksikliklerini giderir.			✓		✓	2
Medya	Dış Paydaş	Yazılı, sözlü ve görsel yaygın yapar.	✓		✓			2

TABLO 2.PAYDAŞ LİSTESİ

PAYDAŞ LİSTESİ								
Paydaşlar	Kurum İçi-Dışı		Paydaş Türü					
	İç Paydaş	Dış Paydaş	Lider	Çalışanlar	Hedef Kitle	Temel Ortak	Stratejik Ortak	Tedarikçi
Yöneticilerimiz	√		√	√				
Öğretmen	√		√	√				
Öğrenci	√				√			
Veli	√				√		0	0
Okul Aile Birliği	√				√	√	√	
Memur ve Hizmetliler	√			√				
Resmi Okullarımız / Kurumlarımız		√				√		
Özel - Okullarımız / Kurumlarımız		√				√		
Yalova Valiliği		√				√		
Belediye Başkanlığı		√					√	
Bölge İdare Mahkemesi Başkanlığı		√					√	
İl Kuvvet Komutanlıkları		√					0	
İl Emniyet Müdürlüğü		√					0	
Semt Karakolu		√				√	√	
İlçe Milli Eğitim Müdürlüğü		√				√		
Belediye Başkanlığı		√					√	√
Mal Müdürlüğü		√					√	
Üniversiteler		√			0		√	0
Aile Politikalar Md.lüğü		√			0		√	0
Ulusal Ajans		√					√	√
Medya		√					0	
Eğitim Sendikaları		√					0	
Türkiye İstatistik Kurumu Bölge Müdürlüğü		√					0	0
Bayındırlık ve İskân İl Müdürlüğü		√					0	
İl Sağlık Müdürlüğü		√					0	0
İlçe Toplum Sağlığı Merkezi		√					√	
Semt Kliniği		√					√	
Tarım İl Müdürlüğü		√					0	0
İl Kültür ve Turizm Müdürlüğü		√					√	
Çevre ve Orman İl Müdürlüğü		√					0	
Türk Telekom Bölge Müdürlüğü		√						√
Devlet Tiyatrosu Müdürlüğü		√					0	
Meteoroloji Bölge Müdürlüğü		√					0	
Sivil Toplum Kuruluşları (Vakıf - Dernek)		√					0	0
Kantin İşleticileri		√					√	√
Servis İşleticileri		√					√	√
Özel Sektör		√			0		0	0
O: Bazı Paydaşlar, bir kısmı ile ilişki vardır.								
V: Paydaşların tamamı								

Önceliklendirilen paydaşlar bu aşamada kapsamlı olarak değerlendirilir. Paydaşlar değerlendirilirken cevap aranabilecek sorular şunlardır:

- Paydaş, Okulun hangi faaliyeti/hizmeti ile ilgilidir?
- Paydaşın Okulun beklentileri nelerdir?
- Paydaş, Okulun faaliyetlerini/hizmetlerini ne şekilde etkilemektedir?(olumlu-olumsuz)
- Paydaşın Okulun etkileme gücü nedir?
- Paydaş, Okulun faaliyetlerinden/hizmetlerinden ne şekilde etkilenmektedir? (olumlu-olumsuz)

Paydaş analizi kapsamında, Okulun sunduğu ürün/hizmetlerle bunlardan yararlananlar ilişkilendirilir. Böylece, hangi ürün/hizmetlerden kimlerin yararlandığı açık bir biçimde ortaya konulur.Ürün/Hizmet Tablosu, yararlanıcıların ilgili olduğu ürün/hizmetleri bir arada görebilmek ve her bir ürün/hizmetin hangi yararlanıcıları ilgilendirdiğini görselleştirebilmek için faydalı bir araçtır

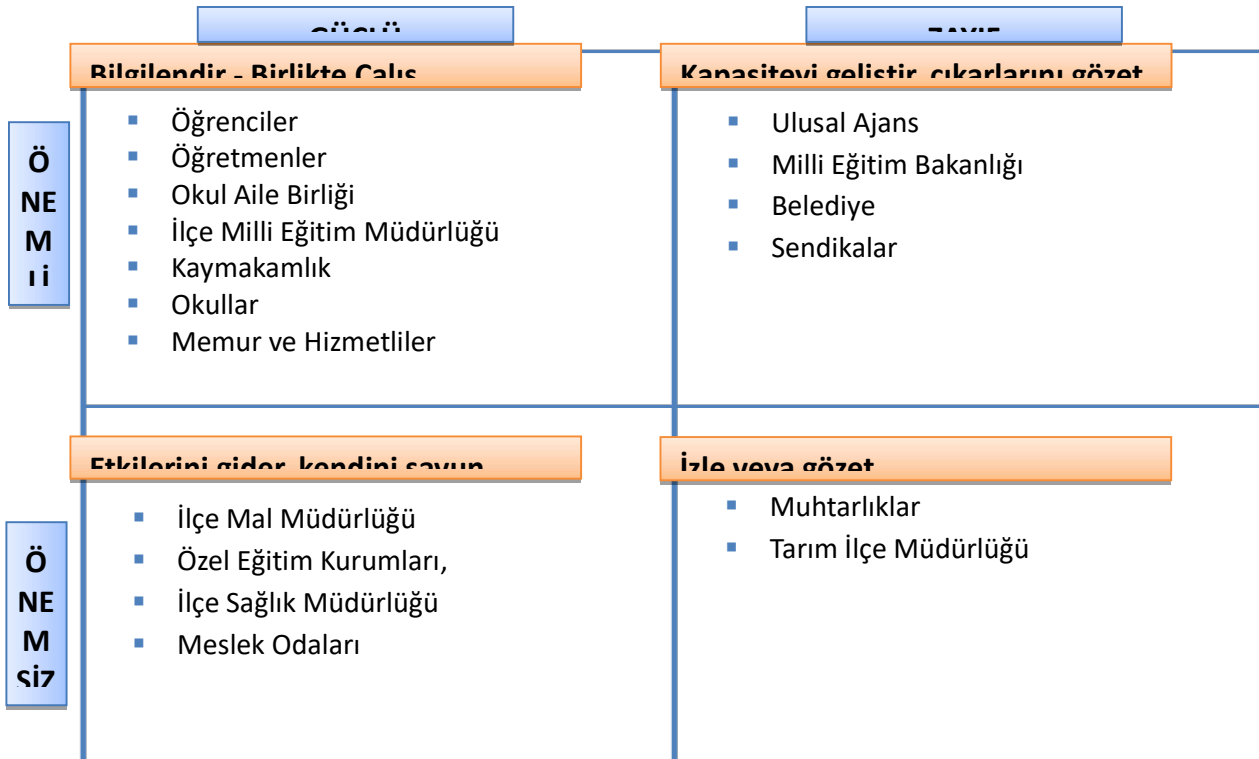
TABLO 3 YARARLANICI ÜRÜN TABLOSU

Ürün/Hizmet	Personel işleri	Rehberlik ve Yönlendirme	Öğrenci başarısının değerlendirilmesi	Öğrenci kayıt, kabul ve devam işleri	Öğrencilere Ücretsiz Ders Kitabı Dağıtım	Sınav işleri	Sınıf geçme işleri	Öğrenim belgesi	Sportif Faaliyetler	Sosyal ve Kültürel Faaliyetler	Öğrenci davranışlarının değerlendirilmesi	Öğrenci sağlığı ve güvenliği	Mezunlar (Öğrenci)	Öğrenci Servisleri	Eğitim-Öğretimi ve Yönetimi Geliştirme Çalışmaları	FİZİKİ İHTİNAK Geliştirme Çalışmaları	Staj işleri	Okul çevre ilişkileri
Milli Eğitim Bakanlığı	✓	✓	✓	✓	✓	✓									✓	✓	✓	
Yalova Valiliği	✓														✓	✓		✓
İl Milli Eğitim Müdürlüğü	✓	✓		✓	✓	✓			✓	✓		✓			✓	✓	✓	
Okullar /Kurumlar		✓							✓	✓					✓	✓	✓	✓
Özel Öğretim Kurumları		✓	✓			✓			✓	✓								
Yöneticilerimiz	✓	✓	✓	✓	✓	✓	✓	✓	✓	✓	✓	✓	✓	✓	✓	✓		✓
Öğretmenler	✓	✓	✓		✓	✓	✓		✓	✓	✓	✓	✓	✓	✓			✓
Öğrenciler		✓			✓	✓			✓	✓		✓	✓	✓				✓
Okul aile birlikleri																	✓	✓
Memur ve Hizmetli	✓																	✓
Belediye									✓	✓								✓
İlçe Sağlık Müdürlüğü												✓						
Meslek odaları		✓											✓					
Eğitim Sendikaları	✓														✓			✓
Vakıflar																✓		✓
Muhtarlıklar																✓		✓
Tarım İlçe Müdürlüğü												✓						✓
Sivil Savunma İl Müdürlüğü												✓				✓		
Türk Telekom İl Müdürlüğü																✓		
Medya		✓													✓	✓		✓

TABLO 4 PAYDAŞ ÖNEM MATRİSİ

PAYDAŞ ÖNEM ETKİ MATRİSİ				
PAYDAŞIN ADI	Önem		Etki	
	Önemli	Önemsiz	Güçlü	Zayıf
Milli Eğitim Bakanlığı	√		Birlikte çalış	
İl Milli Eğitim Müdürlükleri	√		Birlikte çalış	
Okullar		√		izle
Yöneticiler	√		Çalışmalara dâhil et	
Öğretmenler	√		Çalışmalara dâhil et	
Öğrenciler	√		Çalışmalara dâhil et	
Özel Öğretim Kurumları		√		izle
Okul Aile Birlikleri	√		Çalışmalara dâhil et	
Memur ve Hizmetliler	√		Çalışmalara dâhil et	
Belediye		√	Bilgilendir	
İl Sağlık Müdürlüğü		√		izle
Meslek odaları		√	Bilgilendir	
Sendikalar		√		izle
Vakıflar		√		izle
Muhtarlıklar		√		izle
Tarım İlçe Müdürlüğü		√		izle
Sivil Savunma İl Müdürlüğü		√		izle
Türk Telekom İlçe Müdürlüğü		√		izle

PAYDAŞ STRATEJİSİ



Önceliklendirilen paydaşlar bu aşamada kapsamlı olarak değerlendirilir. Paydaşlar değerlendirilirken cevap aranabilecek sorular şunlardır:

Paydaş, Okulun hangi faaliyeti/hizmeti ile ilgilidir?

Paydaşın Okulun beklentileri nelerdir?

Paydaş, Okulun faaliyetlerini/hizmetlerini ne şekilde etkilemektedir?(olumlu-olumsuz)

Paydaşın Okulun etkileme gücü nedir?

Paydaş, Okulun faaliyetlerinden/hizmetlerinden ne şekilde etkilenmektedir? (olumlu-olumsuz)

Paydaş analizi kapsamında, Okulun sunduğu ürün/hizmetlerle bunlardan yararlananlar ilişkilendirilir.

Böylece, hangi ürün/hizmetlerden kimlerin yararlandığı açık bir biçimde ortaya konulur.

Ürün/Hizmet Tablosu, yararlanıcıların ilgili olduğu ürün/hizmetleri bir arada görebilmek ve her bir ürün/hizmetin hangi yararlanıcıları ilgilendirdiğini görselleştirebilmek için faydalı bir araçtır

MEMNUNİYET ANKETİ

İSMETPAŞA MAZLUM PALABIYIK ORTAOKULU		STRATEJİK PLANI (2024-2028)	
“ İÇ PAYDAŞ ÖĞRENCİ GÖRÜŞ VE DEĞERLENDİRMELERİ” ANKET FORMU			
ÖĞRENCİ MEMNUNİYET ANKETİ		MEMNUNİYET ANKET SONUCU	
SIRA NO	GÖSTERGELER	SONUÇ	SONUÇ %
1	İhtiyaç duyduğumda okul çalışanlarıyla rahatlıkla görüşebiliyorum.	3.62	72.40
2	Okul müdürü ile ihtiyaç duyduğumda rahatlıkla konuşabiliyorum.	3.57	71.40
3	Okulun rehberlik servisinden yeterince yararlanabiliyorum.	4.25	85.00
4	Okula ilettiğimiz öneri ve isteklerimiz dikkate alınır.	3.45	69.00
5	Okulda kendimi güvende hissediyorum.	4.22	84.40
6	Okulda öğrencilerle ilgili alınan kararlarda bizlerin görüşleri alınır.	3.58	71.60
7	Öğretmenler yeniliğe açık olarak derslerin işlenişinde çeşitli yöntemler kullanmaktadır.	4.21	84.24
8	Derslerde konuya göre uygun araç gereçler kullanılmaktadır.	3.83	76.60
9	Teneffüslerde ihtiyaçlarımı giderebiliyorum.	4.21	84.20
10	Okulun içi ve dışı temizdir.	3.25	65.00
11	Okulun binası ve diğer fiziki mekanlar yeterlidir.	3.34	66.80
13	Okulumuzda yeterli miktarda sanatsal ve kültürel faaliyetler düzenlenmektedir.	3.48	69.60

GENEL DEĞERLENDİRME		3.46	69.25
İSMETPAŞA MAZLUM PALABIYIK ORTAOKULU		STRATEJİK PLANI (2024-2028)	
“ İÇ PAYDAŞ ÖĞRETMEN GÖRÜŞ VE DEĞERLENDİRMELERİ” ANKET FORMU		ANKET SONUCU	
SIRA NO	GÖSTERGELER	SONUÇ	SONUÇ %
1	Okulumuzda alınan kararlar, çalışanların katılımıyla alınır.	4.21	84.14
2	Kurumdaki tüm duyurular çalışanlara zamanında iletilir.	4.55	91.03
3	Her türlü ödüllendirmede adil olma, tarafsızlık ve objektiflik esastır.	4.00	80.00
4	Kendimi, okulun değerli bir üyesi olarak görürüm.	4.24	84.83
5	Çalıştığım okul bana kendimi geliştirme imkânı tanımaktadır.	4.00	80.00
6	Okul, teknik araç ve gereç yönünden yeterli donanıma sahiptir.	4.38	87.59
7	Okulda çalışanlara yönelik sosyal ve kültürel faaliyetler düzenlenir.	3.90	77.93
8	Okulda öğretmenler arasında ayırım yapılmamaktadır.	4.24	84.83
9	Okulumuzda yerelde ve toplum üzerinde olumlu etki bırakacak çalışmalar yapmaktadır.	4.10	82.07
10	Yöneticilerimiz, yaratıcı ve yenilikçi düşüncelerin üretilmesini teşvik etmektedir.	4.41	88.28
11	Yöneticiler, okulun vizyonunu, stratejilerini, iyileştirmeye açık alanlarını vs. çalışanlarla paylaşır.	4.21	84.14
12	Okulumuzda sadece öğretmenlerin kullanımına tahsis edilmiş yerler yeterlidir.	4.66	93.10
13	Alanıma ilişkin yenilik ve gelişmeleri takip eder ve kendimi güncellerim.	3.90	77.93
GENEL DEĞERLENDİRME		4.21	84.30

İSMETPAŞA MAZLUM PALABIYIK ORTAOKULU		STRATEJİK PLANI (2024-2028)	
“ İÇ PAYDAŞ VELİ GÖRÜŞ VE DEĞERLENDİRMELERİ” ANKET FORMU			
VELİ MEMNUNİYET ANKETİ		MEMNUNİYET ANKET SONUCU	
SIRA NO	GÖSTERGELER	SONUÇ	SONUÇ %
1	İhtiyaç duyduğumda okul çalışanlarıyla rahatlıkla görüşebiliyorum.	4.28	85.50
2	Bizi ilgilendiren okul duyurularını zamanında öğreniyorum.	4.43	88.57
3	Öğrencimle ilgili konularda okulda rehberlik hizmeti alabiliyorum.	4.15	83.08
4	Okula ilettiğim istek ve şikayetlerim dikkate alınıyor.	3.86	77.17
5	Öğretmenler yeniliğe açık olarak derslerin işlenişinde çeşitli yöntemler kullanmaktadır.	3.93	78.50
6	Okulda yabancı kişilere karşı güvenlik önlemleri alınmaktadır.	4.00	80.00
7	Okulda bizleri ilgilendiren kararlarda görüşlerimiz dikkate alınır.	3.97	79.33
8	E-Okul Veli Bilgilendirme Sistemi ile okulun internet sayfasını düzenli olarak takip ediyorum.	4.13	82.67
9	Çocuğumun okulunu sevdiğini ve öğretmenleriyle iyi anlaştığını düşünüyorum.	3.77	75.33
10	Okul, teknik araç ve gereç yönünden yeterli donanıma sahiptir.	3.67	73.33
11	Okul her zaman temiz ve bakımlıdır.	3.54	70.80
12	Okulun binası ve diğer fiziki mekanlar yeterlidir.	3.43	68.00
13	Okulumuzda yeterli miktarda sanatsal ve kültürel faaliyetler düzenlenmektedir.	3.52	70.33
GENEL DEĞERLENDİRME		3.90	77.89

2.7 Okul/Kurum İçi Analiz

Kuruluş içi analiz; insan kaynaklarının yetkinlik düzeyi, kurum kültürü, teknoloji ve bilişim altyapısı, fiziki ve mali kaynaklara ilişkin analizlerin yapılarak okul/kurumun mevcut kapasitesinin değerlendirilmesidir. Ayrıca, bu bölümde okul/kurumun teşkilat şemasına da yer verilir.

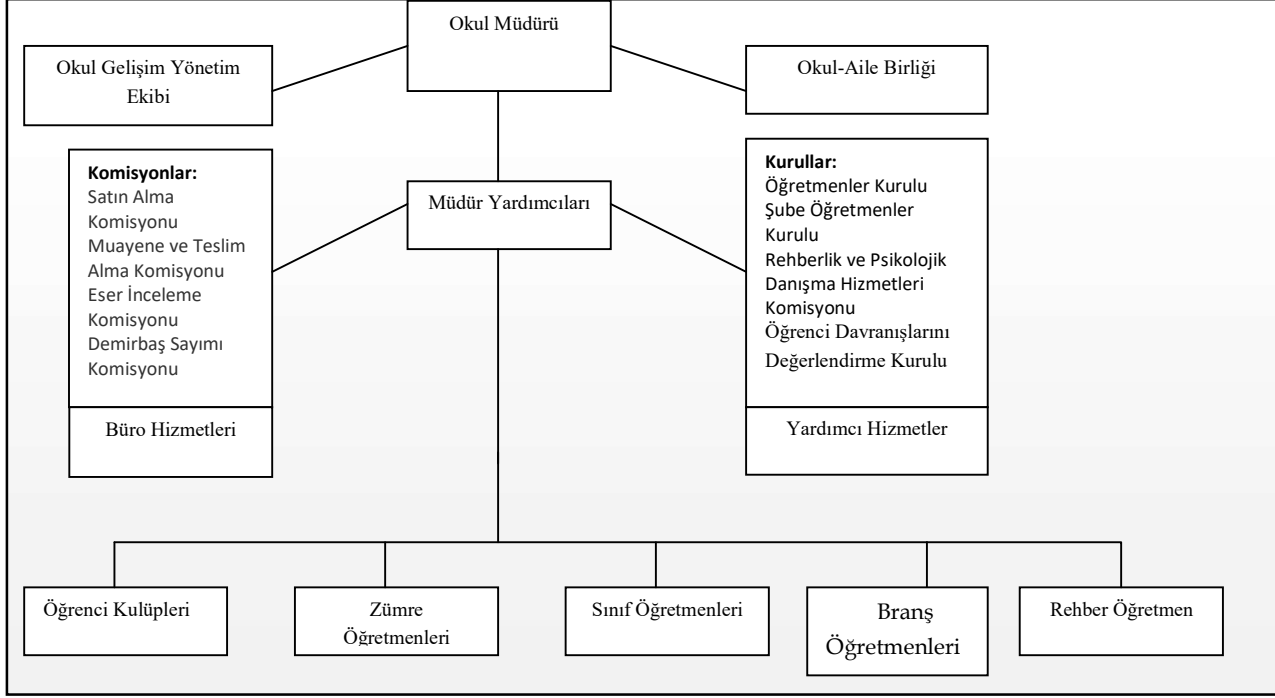
Etkili bir okul/kurum içi analiz süreci; okul/kurumun kaynaklarını, varlıklarını, özelliklerini, yeterliliklerini, yeteneklerini, fırsat alanlarını ve başarısızlıklarını belirlemek için okul/kurumun içinde etkileşime giren tüm bileşenlerinin değerlendirildiği bir süreçtir. Okul/kurum içi analiz sürecinde yararlanılabilecek farklı araçlar vardır. Her bir aracın analiz sürecinin bir dışlisi olarak sunacağı katkı değerlidir. Örneğin, insan kaynakları verileri eğitim planlaması ya da iş değerlendirmeleri gibi alanlarda yapılacak analizlere katkı sağlayacaktır. Ne kadar fazla araçtan faydalanılırsa okul/kurumun durumuna dair o kadar net bir tablo çizilmiş olacaktır. Okul/kurumların okul/kurum içi analiz sürecinde kullanabilecekleri araçlar, içerikleri ve nasıl erişim sağlayabileceklerine dair bilgiler Tablo 4'te verilmiştir.

Okul/Kurum İçi	Analiz İçerik Tablosu
Öğrenci sayıları	Sınıf kademeleri, meslek alan dalları, kaynaştırma öğrencileri, yabancı uyruklu öğrenciler gibi demografik özelliklere dair detaylı sınıflandırmaları kapsamalıdır. e-Okul kayıtları kullanılarak hazırlanabilir.
Akademik başarı verileri	e-Okul kayıtları kullanılarak erişim sağlanabilir.
Sosyal-kültürel-bilimsel ve sportif başarı verileri	Belirtilen alanlarda yarışma ödülleri ya da lisansları olan öğrencilere dair sayısal verileri kapsamalıdır.
Öğrenme stilleri envanteri	Okul rehberlik servisi tarafından uygulanmaktadır. Devam-devamsızlık verileri e-Okul kayıtları kullanılarak erişim sağlanabilir. Aynı
Devam-devamsızlık verileri	e-Okul kayıtları kullanılarak erişim sağlanabilir. Aynı zamanda okul rehberlik servisi tarafından devamsızlık nedenleri anketi uygulanarak detaylı bir analiz gerçekleştirilmesi önerilmektedir.
Okul disiplinini etkileyen faktörler anketi	Okul rehberlik servisi tarafından uygulanmaktadır.
İnsan kaynakları verileri	İdareci, öğretmen ve destek personeline dair sayısal veriler, lisans ya da yüksek lisans programlarından mezuniyet durumlarını da kapsamalıdır.
Öğretmenlerin hizmet içi eğitime katılma oranları	MEBBİS verileri kullanılarak erişim sağlanabilir.
Öğrenme ortamı verileri	Okulun fiziki yapısına (ana ve ek binalar, kapalı spor salonu vb.) ve öğrenme ortamlarına (sınıf sayısı, laboratuvar ve kütüphane vb.) dair verileri içermelidir.
Okul/kurum ortamını değerlendirme anketi	Okul rehberlik servisi tarafından uygulanmaktadır.

2.7.1 Teşkilat Yapısı

TABLO... TEŞKİLAT ŞEMASI

B



TABLO.. OKULDA OLUŞTURULAN BİRİMLER

Görevler	Görevle İlgili bölüm, birim, kurul/komisyon	Görevle İlgili işbirliği(paydaşlar)	Hedef Kitle
Okul ve aile iş birliğini sağlamak, okula maddi kaynak oluşturmak	Okul Aile Birliği	Okul yönetimi, öğretmen ve diğer çalışanlar	Öğrenci Veli
Eğitim-öğretimin planlanması ve yönetim ile ilgili en üst karar alma organı	Öğretmenler Kurulu	Okul Yönetimi, Öğretmenler	Öğrenci
Satın alma ile ilgili işlemler	Satın Alma Komisyonu	Okul Yönetimi	-
Öğrenci sosyal ve kişilik hizmetlerinin planlanması ve geliştirilmesi	Psikolojik Danışma ve Rehberlik Hizmetleri Yürütme Komisyonu	Rehberlik Servisi, Sınıf Rehber Öğretmenleri, Okul Yönetimi	Öğrenci
Öğrenci davranışlarının değerlendirilmesinin yapılması, gerekli yaptırım ve ödüllendirme işlemlerinin yapılması.	Öğrenci Davranışları Değerlendirme Kurulu	Okul Yönetimi, Rehberlik Servisi, Sınıf Rehber Öğretmenleri	Öğrenci
Sosyal etkinliklerin planlanması ve uygulanması	Sosyal Etkinlikler Kurulu	Okul Yönetimi, Okul Aile Birliği	Öğrenci
Paylaşım ve iş birliğine dayalı yönetim anlayışıyla eğitim-öğretimin niteliğini ve öğrenci başarısını artırmak, okulun fizikî ve insan kaynaklarını geliştirmek, öğrenci merkezli eğitim yapmak, eğitimde planlı ve sürekli gelişim sağlamak	Okul Gelişim Yönetim Ekibi	Okul Yönetimi, Öğretmenler, Veliler	Öğrenci

2.7.2. İnsan Kaynakları

Okulumuzun insan kaynakları yönetime ilişkin temel politika ve stratejileri Milli Eğitim Bakanlığının politika ve stratejisine uyumlu olarak “çalışanların yönetimi süreci” kapsamında yürütülmektedir. İnsan kaynaklarına ilişkin politika ve stratejiler okulumuzun kilit süreçleri ile uyum içerisindedir. Okulumuzun kilit süreçleri Okul Gelişim Yönetim Ekibinde “eğitim-öğretim süreci”, “okul-veli ve öğrenci işbirliği süreci” olarak belirlenmiştir.

Okulumuzda işe alma, işten çıkarma ve ücretlendirme ile ilgili konular Milli Eğitim Bakanlığı kanun ve yönetmeliklerine uygun olarak yapılmaktadır. Bunun dışında destek personel alımı, mesleki yetkinlikleri ve yapılan işin niteliğine uygunluğu dikkate alınarak, belirtilen yasa ve yönetmelikleri kapsayan şartlarda okul idaresi ve Okul Aile Birliği tarafından yapılmaktadır.

Kanun ve yönetmeliklerde belirtilen ders saati sayısına ve norm kadro esasına göre insan kaynakları planlaması yapılmaktadır.

Çalışanın işten ayrılması (emekli olma, yer değiştirme) durumunda, yerine atama Milli Eğitim Bakanlığı prosedürleri doğrultusunda yapılmaktadır. Çalışanların kısa süreli (rapor, izin vb.) ayrılmaları durumunda ise dersin boş geçmemesi için gerekli planlama yapılmaktadır. Yönetici veya dersi boş olan öğretmenler derslere girmektedir.

İnsan kaynaklarına ilişkin politika ve stratejiler belirlenirken çalışanlar bu sürece dâhil edilmekte ve bu stratejiler her yıl Okul Gelişim Yönetim Ekibi tarafından güncellenmektedir.

Kaliteli ve çağdaş eğitim politikamızın amacı evrensel düşüncelere sahip, yaratıcı, demokratik, insan haklarına saygılı, yeniliklere açık, katılımcı ve çağdaş bireyler yetiştirmektir.

Okul yöneticilerimiz, çalışanların ekip halinde çalışmalarının etkili halde gerçekleşmesini, özverili, uyumlu ekipler oluşturarak, onlara her konuda yardımcı ve önder olarak, okulun imkânlarını sunarak, çalışanları yüreklendirip zamanında ödüllendirerek sağlamaktadırlar.

Okulumuz çalışanlarının grup dayanışmasını sağlamak için yılda bir kez piknik, en az bir kere çalışanların katılımıyla yemekler düzenlenmektedir.

Okulumuzda eğitim-öğretim kalitesi yüksek, kendi alanlarında yetkin öğretmen kadrosu bulunmaktadır. Çalışanlar Milli Eğitim Bakanlığı mevzuatındaki değişikliklere göre bilgilendirilmekte, öğretmenlere yapılan anketlerde ihtiyaç duyulan konularla ilgili programlar Milli Eğitim Müdürlüğü ile işbirliğine gidilip hizmet içi eğitim planları yapılmaktadır. Misyon ve vizyonumuzdaki değerlere ulaşmak için çağdaş eğitim anlayışı ve çağdaş eğitim kalitesinde eğitim yapabilmek amacıyla çalışanlara kurumumuz örgüt kültürüne uygun, hizmet içi eğitimleri verilmektedir. Öğretmenlerimizin bireysel düzeyde ilgi ve yetenekleri doğrultusunda ders dışı etkinlikler, sosyal kulüpler, ders dağıtım çizelgeleri planlanmaktadır. Ekip düzeyinde ise örgüt kültürünü yansıtmak, bireysel farklılıklara önem vermek ve takım ruhuna sahip olmak ilkelerimizle hareket eden, birbirleri ile işbirliğine açık öğretmenlerimiz tarafından öğrenme olanakları oluşturulmakta ve katılıma özendirilmektedir. Öğrenme faaliyetlerine ilişkin bilgiler çeşitli ortamlardan elde edilmektedir. Çalışanların kendilerini geliştirmeleri amacıyla öğrenme faaliyetleri desteklenmekte ve seminer, toplantı, eğitim vb. katılmaları sağlanmaktadır.

ÇALIŞANLARIN GÖREV DAĞILIMI

Okul Müdürü;

1. Ders okutmak
2. Kanun, tüzük, yönetmelik, yönerge, program ve emirlere uygun olarak görevlerini yürütmeye,
3. Okulu düzene koyar, Denetler.
4. Okulun amaçlarına uygun olarak yönetilmesinden, değerlendirilmesinden ve geliştirmesinden sorumludur.
5. Okul müdürü, görev tanımında belirtilen diğer görevleri de yapar.

Müdür Yardımcıları

1. Ders okutur.
2. Müdürün en yakın yardımcısıdır. Müdürün olmadığı zamanlarda müdüre vekâlet eder.
3. Okulun her türlü eğitim-öğretim, yönetim, öğrenci, personel, tahakkuk, ayniyat, yazışma, sosyal etkinlikler, yatılılık, bursluluk, güvenlik, beslenme, bakım, nöbet, koruma, temizlik, düzen, halkla ilişkiler gibi işleriyle ilgili olarak okul müdürü tarafından verilen görevleri yapar.
4. Müdür yardımcıları, görev tanımında belirtilen diğer görevleri de yapar.

Öğretmen

1. İlköğretim okullarında dersler sınıf veya branş öğretmenleri tarafından okutulur.
2. Öğretmenler, kendilerine verilen sınıfın veya şubenin derslerini, programda belirtilen esaslara göre plânlamak, okutmak, bunlarla ilgili uygulama ve deneyleri yapmak, ders dışında okulun eğitim-öğretim ve yönetim işlerine etkin bir biçimde katılmak ve bu konularda kanun, yönetmelik ve emirlerde belirtilen görevleri yerine getirmekle yükümlüdürler.
3. Sınıf öğretmenleri, okuttukları sınıfı bir üst sınıfta da okuturlar.
4. İlköğretim okullarının 4'üncü ve 5'inci sınıflarında özel bilgi, beceri ve yetenek isteyen; beden eğitimi, müzik, görsel sanatlar, din kültürü ve ahlak bilgisi, yabancı dil ve bilgisayar dersleri branş öğretmenlerince okutulur.
5. Derslerini branş öğretmeni okutan sınıf öğretmeni, bu ders saatlerinde yönetimce verilen eğitim-öğretim görevlerini yapar.
6. Okulun bina ve tesisleri ile öğrenci mevcudu, yatılı-gündüzlü, normal veya ikili öğretim gibi durumları göz önünde bulundurularak okul müdürlüğünce düzenlenen nöbet çizelgesine göre öğretmenlerin, normal öğretim yapan okullarda gün süresince, ikili öğretim yapan okullarda ise kendi devresinde nöbet tutmaları sağlanır.
7. Yönetici ve öğretmenler; Resmî Gazete, Tebliğler Dergisi, genelge ve duyurulardan elektronik ortamda yayımlananları Bakanlığın web sayfasından takip eder.
8. Elektronik ortamda yayımlanmayanları ise okur, ilgili yeri imzalar ve uygularlar.
9. Öğretmenler dersleri ile ilgili araç-gereç, laboratuvar ve ışıklardeki eşyayı, okul kütüphanesindeki kitapları korur ve iyi kullanılmasını sağlarlar.

Yönetim İşleri ve Büro Memuru

1. Müdür veya müdür yardımcıları tarafından kendilerine verilen yazı ve büro işlerini yaparlar.
2. Gelen ve giden yazılarla ilgili dosya ve defterleri tutar, yazılanların asıl veya örneklerini dosyalar ve saklar, gerekenlere cevap hazırlarlar.
3. Memurlar, teslim edilen gizli ya da şahıslarla ilgili yazıların saklanması ve gizli tutulmasından sorumludurlar.
4. Öğretmen, memur ve hizmetlilerin özlük dosyalarını tutar ve bunlarla ilgili değişiklikleri günü gününe işlerler.
5. Arşiv işlerini düzenlerler.
6. Müdürün vereceği hizmete yönelik diğer görevleri de yaparlar.

Yardımcı Hizmetler Personeli

1. Yardımcı hizmetler sınıfı personeli, okul yönetimince yapılacak plânlama ve iş bölümüne göre her türlü yazı ve dosyayı dağıtmak ve toplamak,
2. Başvuru sahiplerini karşılamak ve yol göstermek,
3. Hizmet yerlerini temizlemek, Aydınlatmak ve ısıtma yerlerinde çalışmak,
4. Okula getirilen ve çıkarılan her türlü araç-gereç ve malzeme ile eşyayı taşıma ve yerleştirme işlerini yapmakla yükümlüdürler.

Kaloriferci

1. Kaloriferci, kalorifer dairesi ve tesisleri ile ilgili hizmetleri yapar.
2. Kaloriferin kullanılmadığı zamanlarda okul yönetimince verilecek işleri yapar.
3. Kaloriferci, okul müdürüne, müdür yardımcısına ve nöbetçi öğretmene karşı sorumludur.
4. Müdürün vereceği hizmete yönelik diğer görevleri de yapar

İdari Personelin Hizmet Süresine İlişkin Bilgiler

Hizmet Süreleri	2024 Yılı İtibarıyla	
	Kişi Sayısı	
1-4Yıl	0	
5-6Yıl	0	
7-10Yıl	0	
10.....Üzeri	4	

Okul/Kurumda Oluşan Yönetici Sirkülasyonu Oranı

	Yıl İçerisinde Okul/Kurumdan Ayrılan Yönetici Sayısı			Yıl İçerisinde Okul/Kurumda Göreve Başlayan Yönetici Sayısı		
	2021	2022	2023	2021	2022	2023
TOPLAM	2	0	0	0	3	0

İdari Personelin Katıldığı Hizmetçi Programları

Konulara göre katılım sağlanan hizmetçi eğitim sayısı							
Görevi	Yıllar	Yönetimle ilgili		Kişisel Gelişim		Mesleki Gelişim	
		Kadın	Erkek	Kadın	Erkek	Kadın	Erkek
Okul Müdürü	2020 yılına kadar	8	0	7	0	8	0
	2021 yılı	11	0	11	0	7	0
	2022 yılı	9	0	5	0	7	0
	2023 yılı	10	0	7	0	9	0
Müdür Yardımcısı	2020 yılına kadar		5	0	6	0	7
	2021 yılı	8	0	5	0	7	0
	2022 yılı	0	7	0	3	0	3
	2023 yılı	0	3	0	4	0	4
Hizmet içi Eğitime katılmayan Yönetici Sayısı							
Görevi	Yıllar	Yönetimle ilgili		Kişisel Gelişim		Mesleki Gelişim	
		Kadın	Erkek	Kadın	Erkek	Kadın	Erkek
Okul Müdürü	2020 yılına kadar	0	0	0	0	0	0
	2021 yılı	0	0	0	0	0	0
	2022 yılı	0	0	0	0	0	0
	2023 yılı	0	0	0	0		0
Müdür Yardımcısı	2020 yılına kadar	0	0	0	0	0	0
	2021 yılı	0	0	0	0	0	0
	2022 yılı	0	0	0	0	0	0
	2023 yılı	0	0	0	0	0	0

Öğretmenlerin Hizmet Süreleri (Yıl İtibarıyla)

Hizmet Süreleri	Kadın	Erkek	Toplam
1-3 Yıl	3	0	3
4-6 Yıl	3	0	3
7-10 Yıl	3	1	4
11-15 Yıl	7	3	10
16-20	14	5	19
20 ve üzeri	11	6	17

Kurumda Gerçekleşen Öğretmen Sirkülasyonu

	Yıl İçerisinde Kurumdan Ayrılan Öğretmen Sayısı			Yıl İçerisinde Kurumda Göreve Başlayan Öğretmen Sayısı		
	2021	2022	2023	2021	2022	2023
TOPLAM	3	2	5	2	2	6

Öğretmenlerin Katıldığı/Katılmadığı Hizmet İçi Eğitim Programları

Konulara göre katılım sağlanan hizmetiçi eğitim sayısı						
Görevi	Yönetimle ilgili		Kişisel Gelişim		Mesleki Gelişim	
	Kadın	Erkek	Kadın	Erkek	Kadın	Erkek
Katılan Öğretmen Sayısı	25	6	41	14	41	14
Katılmayan Öğretmen Sayısı	16	5	0	0	0	0

Kurumdaki Mevcut Hizmetli/ Memur Sayısı

	Görevi	Erkek	Kadın	Eğitim Durumu	Hizmet Yılı	Toplam
1	Memur	1	0	lise	1	1
2						
3						
4						
5						
6						

Okul/kurum Rehberlik Hizmetleri

Mevcut Kapasite				Mevcut Kapasite Kullanımı ve Performans					
Psikolojik Danışman Norm Sayısı	Görev Yapan Psikolojik Danışman Sayısı	İhtiyaç Duyulan Psikolojik Danışman Sayısı	Görüşme Odası Sayısı	Danışmanlık Hizmeti Alan			Rehberlik Hizmetleri İle İlgili Düzenlenen Eğitim/Paylaşım Toplantısı vb. Faaliyet Sayısı		
				Öğrenci Sayısı	Öğretmen Sayısı	Veli Sayısı	Öğretmenlere Yönelik	Öğrencilere Yönelik	Velilere Yönelik
3	3	0	3	1060	57	600	25	1060	150

2.7.3. Teknolojik Düzey

Okulumuzda bilgiyi üretmek için eğitim teknolojilerinden yoğun olarak yararlanılmaktadır. Okulumuz eğitimde kalıcı öğrenmenin amacı ile “Bilimin ışığında, değişmeye ve gelişmeye açılmak” ilkesinden, “Eğitim-öğretimde teknolojik alt yapının iyileştirilmesi veyaygınlaştırılması” stratejisinden hareketle, teknolojiyi en üst düzeyde kullanılmaktadır. Bu amaçla gerekli bütçe oluşturulmaktadır.

Teknolojinin önemi ve çağdaş eğitim anlayışımızdan hareketle öğretmenlerimiz, ders ortamında bilgisayar, projeksiyon makinesi, mikroskop, fotokopi makinesi, internet ve baskı makinesi vb. araç-gereçleri ihtiyaç duyduklarında kullanılmaktadırlar. Okulumuz TTNet internet ile internete bağlanılmaktadır. İnternet okulumuzdaki tüm bilgisayarlaraulaşmaktadır. İdarecilerimizin odalarında, Öğretmenler ve Memur odasında, Rehber Öğretmen

odasında, Yeni bina da bulunan tüm sınıflarımızda akıllı tahta, eski binada bulunan sınıflarımız da ise parojeksiyon cihazı mevcuttur. Ayrıca okulumuzun internet sitesi bulunmaktadır. Okulumuzda günün şartlarına ve ekonomik koşullarına uygun olmayan araç-gereçler yenileri ile değiştirilmektedir. Açığa çıkan kullanım fazlası araçlar imkânları olmayan okullara hibe edilmektedir. Okulumuz bilgi ve bilgi birikimi kavramlarını önemseyerek öğrenci ve çalışanlarla ilgili gerekli bilgileri düzenli ve sistemli bir biçimde dosyalanmaktadır.

Üst yönetimden gelen ve okul içerisinde gerekli olan bilgiler paydaşlara yazılı imzasirküleriyle, DYS üzerinden (Döküman Yönetim Sistemi) ve sözlü olarak duyurulmaktadır.

Okulumuza kayıt olan öğrenciler için hazırlanan öğrenci bilgi formları dosyalanarak e-okulyönetim bilgi sistemine kaydedilmektedir. Bu sisteme okul idaresi yetkilileri kendi görev tanımları içinde ulaşabilmekte ve bilgiler güncellenmektedir. Bu bilgilerin kaybolmaması için arşivlenmesi ve yedeklenmesi yapılmaktadır. Rehberlik ve psikolojik danışma bölümü, öğrencilerle ilgili yaptığı çalışmaları Rehberlik Yürütme Kurulunda kurul üyeleri ile paylaşmaktadır. Paylaşılan bilgiler dikkate alınarak önlemlerle ilgili planlama yapılmakta ve arşivlenmektedir

Okulumuz binalarının dış etkenlerden korunması amacıyla bakım, onarım ihtiyaçları planlı ve gerektiğinde yapılmaktadır. Binaların zemin etüdü ilgili kurumlara yaptırılmıştır. Bina vedersliklerde bulunan araçların, elektronik cihazların (tv, vcd, faks, bilgisayar, projeksiyon makinesi, fotokopi, baskı vb.) bakım onarımları periyodik olarak yapılmaktadır. Ayrıca bina vedonanımların yangın, doğal afet, sabotaj ve teröre karşı sigortası yapılmaktadır. Binaların elektrik sistemi, kalorifer kazanı, baca ve çatıların bakımı periyodik olarak yapılmaktadır

Teknolojik Araç-Gereç Durumu

Araç-Gereçler	2021	2022	2023	İhtiyaç
Bilgisayar	28	28	28	20
Yazıcı	11	11	11	3
Tarayıcı	10	10	10	1
Projeksiyon	2	2	2	2
İnternet Bağlantısı	Mevcut	Mevcut	Mevcut	Mevcut
Televizyon	2	2	2	Yok

Fiziki Mekân Durumu

Fiziki Mekân	Var	Yok	Adedi	İhtiyaç
Öğretmen Odası	var		1	0
Ekipman Odası	var		1	0
Kütüphane	var		1	0
Rehberlik Servisi	var		3	0
Resim Odası	var		0	1
Müzik Odası		yok	1	0
Çok Amaçlı Salon	var		1	0
Teknoloji ve Tasarım Odası	var		0	0
Bilgisayar laboratuvarı	var		0	0
Yemekhane		yok	0	0
Spor Salonu		yok	0	1
Otopark		yok	0	0
Spor Alanları	var		1	0
Kantin	var		1	0
Fen Bilgisi Laboratuvarı	var		0	0
Atölyeler		yok	0	0
Yardımcı Personel Odası	var		1	0
Arşiv	var		1	0
Harita Odası		yok	0	0
Destek Odası	var		1	0

2.7.4. Mali Kaynaklar

Okulumuzda finansal ve fiziksel kaynakların yönetimi süreci kapsamında finansal kaynaklar yönetilmektedir. Okulumuzda finans kaynaklar yıllık bütçe planına göre oluşturulmaktadır. Giderlerle ilgili düzenlemeler Okul Aile Birliđi ve komisyonlar tarafından yapılmaktadır. Okulumuz kar amacı gütmeyen bir kuruluştur. Yıllık bütçe gelirleri Okul Aile Birliđine yapılan veli bağışları, kantin, tiyatro, gezi, kermes, anasınıfı aidatlarından oluşmaktadır. Okulumuz bütçesi oluşturulurken çalışanlar bilgilendirilmektedir. Toplantılarda bireysel ve grup olarak belirlenen ihtiyaçlar okulumuz finansal kaynaklarından sağlanmaktadır.

Yatırımlar, okulumuzun politika ve stratejilerini destekleyecek doğrultuda öncelikli ihtiyaçlarına göre planlanmakta, satın alma komisyonu tarafından teklifler alınmakta ve değerlendirme yapılarak uygun teklif seçilmektedir. Alınan hizmet ve araç-gereçler, muayene ve teslim alma komisyonu tarafından teslim alınarak ilgili demirbaş defterine kaydedilmektedir.

Okul Aile Birliđi çalışanları, Okul Gelişim Yönetim Ekibi ve toplantılarda birlikte olunarak bilgi birikimi aktarılmaktadır. Ayrıca tüm gelir ve giderler Tefbis sistemine işlenmektedir.

Harcama Kalemler

Harcama Kalemi	Çeşitleri
Personel	Sözleşmeli olarak çalışan personelin (sekreter temizlik, güvenlik) ücret, vergi, sigorta vb. giderleri
Onarım	Okul/kurum binası ve tesisatlarıyla ilgili her türlü küçük onarım; makine, bilgisayar, yazıcı vb. bakım giderleri
Sosyal-sportif faaliyetler	Etkinlikler ile ilgili giderler
Temizlik	Temizlik malzemeleri alımı
İletişim	Telefon, faks, internet, posta, mesaj giderleri
Kırtasiye	Her türlü kırtasiye ve sarf malzemesi giderleri

2.7.5. İstatistiki Veriler

Gelir-Gider Tablosu

YILLAR	2021		2022		2023	
	GELİR	GİDER	GELİR	GİDER	GELİR	GİDER
Temizlik		3889,00		8580,34		21228,09
Küçük Onarım		11249,6		30171,43		237180,11
Bilgisayar Harcamaları		1791,90		12607,10		7646,00
Büro Makinaları-Kırtasiye Harcamaları		3418,5		7781,70		12904,20
Telefon						
Sosyal Faaliyetler		2740,82		10990,17		12746,60
GENEL	29254,00	27150,00	104460,80	75000,24	279463,56	291705,00

Norm Kadro Durumu

Sıra No	Unvan-Branşı	Norm	Mevcut	İhtiyaç	Sözleşmeli	Fazla
1	Müdür	1	1	0	0	0
2	Müdür Yardımcısı	3	3	0	0	0
3	Anasınıfı	5	4	1	0	0
4	Sınıf Öğretmenliği	18	18	0	0	0
5	Türkçe	5	5	0	0	0
6	İngilizce	3	3	0	0	0
7	Rehber Öğretmen	3	3	0	0	0
8	Din Kültürü	3	3	0	0	0
9	Sosyal Bilgiler	2	2	0	0	0
10	Matematik	4	4	0	0	0
11	Fen Bilimleri	4	4	0	0	0
12	Beden Eğitimi	1	1	0	0	0
13	Teknoloji Tasarım	1	1	0	0	0
14	Bilişim Teknolojileri	1	1	0	0	0
15	Görsel Sanatlar	1	1	0	0	0
16	Müzik	1	1	0	0	0
17	Türkçe Öğreticisi	1	1	0	0	0
17	TOPLAM	57	56	1	0	0

Öğretmen/Öğrenci Durumu

ÖĞRETMEN	ÖĞRENCİ		OKUL
Toplam öğretmen sayısı	Öğrenci sayısı		Toplam öğrenci sayısı
	Kız	Erkek	
57	490	538	1028
			18

2.8. Çevre Analizi (PESTLE)

Çevre analiziyle okul/kurum üzerinde etkili olan veya olabilecek politik,ekonomik,sosyo-kültürel, teknolojik, yasal çevresel dış etkenlerin tespit edilmesi amaçlanır. Dış çevreyi oluşturan unsurlar(nüfus,demografik yapı,coğrafi alan,kentsel gelişme,sosyokültürel hayat, ekonomik, sosyal, politik, kültürel durum, çevresel, teknolojik ve rekabete yönelik etkenler vb.) okul ve kurumun kontrolü dışındaki koşullara bağlı ve farklı eğilimlere sahiptir.Bu unsurlar doğrudan veya dolaylı olarak okul/kurumun faaliyet alanlarını etkilemektedir.

Bu bölümde,okul/kurumu etkileyen yada etkileyebilecek dış çevre eğilimleri ve koşulları değerlendirilir.

Bu analiz ile elde edilen veriler, GZFT analizinin “fırsatlar” ve“tehditler” bölümlerinin oluşturulmasında zemin oluşturur. Tespit ile ihtiyaçların belirlenmesi ise stratejilerin geliştirilmesinde önemli bir rol oynayacaktır.

Söz konusu etkenlerin tespit edilmesinde PESTLE matrisinden faydalanılır.

Okul ve kurum dış çevrede meydana gelebilecek değişiklikleri sürekli olarak izleyerek analiz etmek, ortaya çıkabilecek fırsat-tehditleri önceden tahmin edip gerekli önlemleri almak zorundadır.

Okul/kurum içi analizde, sağlıklı bir şekilde ortaya konan güçlü ve zayıf yönler, çevre analizi aşamasında elde edilecek fırsatlar ve tehditler ile birlikte değerlendirilerek en uygun stratejiler belirlenmelidir.

PESTLE Analiz Tablosu

Politik-Yasal etkenler	Ekonomik etkenler
<ul style="list-style-type: none">● Kalkınma Planı ve Orta Vadeli Program,● Bakanlık ,il ve ilçe stratejik planlarının incelenmesi,● Yasal yükümlülüklerin belirlenmesi,● Oluşturulması gereken kurul ve komisyonlar,● Okul/kurum çevresindeki politik durum.	<ul style="list-style-type: none">● Okul/kurumun bulunduğu çevrenin genel gelir durumu,● İş kapasitesi,● Okul/kurumun gelirini arttırıcı unsurlar,● Okul/kurumun giderlerini arttıran unsurlar,● Tasarruf sağlama imkânları,● İşsizlik durumu,● Mal-ürün ve hizmet satın alma imkânları,● Kullanılabilir bütçe

Sosyo kültürel etkenler	Teknolojik etkenler
<ul style="list-style-type: none"> ● Kariye beklentileri, ● Ailelerin ve öğrencilerin bilinçlenmeleri, ● Aile yapısındaki değişimler (geniş aileden çekirdek aileye geçiş, erken yaşta evlenme vs.), ● Nüfus artışı, ● Göç, ● Nüfusun yaş gruplarına göre dağılımı, ● Hayat beklentilerindeki değişimler (Hızlı para kazanma hırsları, lüks yaşama düşkünlük, kırsal alanda kentsel aşam), ● Beslenme alışkanlıkları, ● Değerler, mesleki etik kuralları vb. 	<ul style="list-style-type: none"> ● Okul/kurumun teknoloji kullanım durumunu ● e-Devlet uygulamaları, ● Dijital Platformlar üzerinden uzaktan eğitim imkânları, ● Okul/kurumun sahip olmadığı teknolojik araçlar ● Personelin ve öğrencilerin teknoloji kullanım kapasiteleri, ● Personelin ve öğrencilerin sahip olduğu teknolojik araçlar, ● Teknoloji alanındaki gelişmeler ● Teknolojinin eğitimde kullanımı
Çevresel Etkenler	
<ul style="list-style-type: none"> ● Hava ve su kirlenmesi, ● Toprak yapısı, ● Bitki örtüsü, ● Doğal kaynakların korunması için yapılan çalışmalar, ● Çevrede yoğunluk gösteren hastalıklar, ● Doğal afetler (deprem kuşağında bulunma, Covid19, kene vakaları vb.) 	

2.9. GZFT (Güçlü, Zayıf, Fırsat, Tehdit) Analizi

Okulumuzun temel istatistiklerinde verilen okul künyesi, çalışan bilgileri, bina bilgileri, teknolojik kaynak bilgileri ve gelir gider bilgileri ile paydaş anketleri sonucunda ortaya çıkan sorun ve gelişime açık alanlar iç ve dış faktör olarak değerlendirilerek GZFT tablosunda belirtilmiştir. Dolayısıyla olguyu belirten istatistikler ile algıyı ölçen anketlerden çıkan sonuçlar tek bir analizde birleştirilmiştir.

Kurumun güçlü ve zayıf yönleri donanım, malzeme, çalışan, iş yapma becerisi, kurumsal iletişim gibi çok çeşitli alanlarda kendisinden kaynaklı olan güçlülükleri ve zayıflıkları ifade etmektedir ve ayırmda temel olarak okul müdürü/müdürlüğü kapsamında bakılarak iç faktör ve dış faktör ayrımı yapılmıştır.

İçsel Faktörler

Güçlü Yönler

Öğrenciler	<ul style="list-style-type: none">➤ Öğrencilerin Okula Ulaşımının kolay Olması.➤ Sınıf Mevcutlarının Standartlara uygun olması.➤ Okul Öncesi ihtiyaçların karşılanabilir olması.➤ Öğrenciler arasındaki kaynaşmanın sağlanmış olması.➤ Yabancı uyruklu öğrencilerin oryantasyonunun sağlıklı olması.➤ Derslerde konuya uygun araç ve gereçler kullanılmaktadır. (Öğrenci Anketi)➤ Öğretmenler yeniliğe açık olarak derslerin işlenişinde çeşitli yöntemler kullanmaktadırlar. (Öğrenci Anketi)➤ Öğrenciler okulda kendilerini güvende hissetmektedirler. (Öğrenci Anketi)➤ Teneffüslerde ihtiyaçlarını giderebilmektedirler. (Öğrenci Anketi)
Çalışanlar	<ul style="list-style-type: none">➤ Öğretmen ve Personel eksikliğimizin bulunmaması.➤ Personellerimizin ekip ruhuna sahip olması.➤ Öğretmenlerimizin yeterli donanıma sahip olması.➤ Çalışanların kurumsal kimliği önemsemeleri.➤ Çalışanların ulusal ve uluslararası projelerde yer alması.➤ Kurumdaki tüm duyurular çalışanlara zamanında iletilmektedir.➤ Öğretmenlerimiz alanlarıyla ilgili gelişmeleri takip ederek bilgilerini güncellemektedirler.➤ Öğretmenlerimiz kendilerini okulun değerli bir üyesi olarak görmektedirler.➤ Öğretmenlerimiz e-güvenlik kurallarını uygulamaktadırlar.

Öğrenciler	<ul style="list-style-type: none">➤ Öğrencilerin Okula Ulaşımının kolay Olması.➤ Sınıf Mevcutlarının Standartlara uygun olması.➤ Okul Öncesi ihtiyaçların karşılanabilir olması.➤ Öğrenciler arasındaki kaynaşmanın sağlanmış olması.➤ Yabancı uyruklu öğrencilerin oryantasyonunun sağlıklı olması.➤ Derslerde konuya uygun araç ve gereçler kullanılmaktadır. (Öğrenci Anketi)➤ Öğretmenler yeniliğe açık olarak derslerin işlenişinde çeşitli yöntemler kullanmaktadırlar. (Öğrenci Anketi)➤ Öğrenciler okulda kendilerini güvende hissetmektedirler. (Öğrenci Anketi)➤ Teneffüslerde ihtiyaçlarını giderebilmektedirler. (Öğrenci Anketi)
Çalışanlar	<ul style="list-style-type: none">➤ Öğretmen ve Personel eksikliğimizin bulunmaması.➤ Personellerimizin ekip ruhuna sahip olması.➤ Öğretmenlerimizin yeterli donanıma sahip olması.➤ Çalışanların kurumsal kimliği önemsemeleri.➤ Çalışanların ulusal ve uluslararası projelerde yer alması.➤ Kurumdaki tüm duyurular çalışanlara zamanında iletilmektedir.➤ Öğretmenlerimiz alanlarıyla ilgili gelişmeleri takip ederek bilgilerini güncellemektedirler.➤ Öğretmenlerimiz kendilerini okulun değerli bir üyesi olarak görmektedirler.➤ Öğretmenlerimiz e-güvenlik kurallarını uygulamaktadırlar.

Zayıf Yönler

Öğrenciler	<ul style="list-style-type: none">➤ Eğitim Öğretimin erken saatte başlaması nedeniyle sabah geç kalmaların yaşanması.➤ Okulun binası ve fiziki mekânlar yetersizdir.➤ Okulumuz iç ve dış temizliği yetersizdir.➤ Okulumuzda yeterli miktarda sanatsal ve kültürel faaliyetler düzenlenememektedir.
Çalışanlar	<ul style="list-style-type: none">➤ Çalışanların yeterince motive edilememesi.➤ Sosyal Aktivitelerinin yetersiz olması.➤ Öğretmenlerin saygınlığının toplumda azalması.➤ Okulumuz teknik donanım açısından yeterli değildir.➤ Okulumuzda sadece öğretmenlerin kullanımına tahsis edilmiş alanlar yeterli değildir.
Veliler	<ul style="list-style-type: none">➤ Velilerin genç olması ve okul idaresine ve öğretmenlere yersiz müdahalelerde bulunması.➤ Çalışanlara yapılan suçlamalarda veliye dönük yaptırımların yetersiz olması.➤ Okulun binası ve fiziki mekânlar yetersizdir,➤ Okulumuz iç ve dış temizliği yetersizdir.➤ Okulumuzda yeterli miktarda sanatsal ve kültürel faaliyetler düzenlenememektedir.
Bina ve Yerleşke	<ul style="list-style-type: none">➤ Okul bina giriş kapısında sabah saatlerinde trafiğin yoğun olması.
Donanım	<ul style="list-style-type: none">➤ Sosyal ve sportif alanların yetersizliği.
Bütçe	<ul style="list-style-type: none">➤ Bütçenin yetersiz olması.
Yönetim Süreçleri	<ul style="list-style-type: none">➤ Yönetmelik ve genelgelerin sık değişmesi.➤ Yönetmelikler, genelgeler, yönergeler ve emirler arasındaki bazı uyumsuzluklar.
İletişim Süreçleri	<ul style="list-style-type: none">➤ Resmi yazıların zaman zaman geç bildirilmesi cevaplama süresinin kısa olması.

Dıssal Faktörler

Fırsatlar

Politik	<ul style="list-style-type: none">➤ Yerel Yönetimin eğitim hizmetlerine duyarlılığı.➤ STK lar ve Yerel Yönetimlerle iş birliğine gidilmesi.
Ekonomik	<ul style="list-style-type: none">➤ Veli, esnaf ve Hayırsever Vatandaşların eğitime ekonomik açıdankatkı sağlamaları.
Sosyolojik	<ul style="list-style-type: none">➤ Okula ulaşımın kolay olması.➤ Kültür merkezine yakın olması.➤ Paydaş kitlesinin geniş olması.➤ Okula yönelik veli ve toplum desteğinin olması.➤ İdare- veli- öğretmen ve öğrenci iletişiminin çok yönlü ağılanabilmesi.
Teknolojik	<ul style="list-style-type: none">➤ Teknolojik gelişmelerin takip ediliyor ve kullanılıyor olması.
Mevzuat-Yasal	<ul style="list-style-type: none">➤ MEB desteğine çabuk ve kolay erişim sağlanması.➤ Kamu ve özel sektörde rehberlik hizmeti alınabilecek uzmanların olması ve onlara ulaşma kolaylığının olması.➤ Diğer bakanlıklarla aynı ilde bulunması, böylece bakanlıklar ile kolay koordinasyon sağlanması➤ Hizmet içi eğitim hizmeti alınabilecek kurumların olması.
Ekolojik	<ul style="list-style-type: none">➤ Okulumuz çevresinde yeşil alan ve parkların olması.

2.10. Tespitler ve İhtiyaçların Belirlenmesi

Gelişim ve sorun alanları analizi ile GZFT analizi sonucunda ortaya çıkan sonuçların planın geleceğe yönelim bölümü ile ilişkilendirilmesi ve buradan hareketle hedef, gösterge ve eylemlerin belirlenmesi sağlanmaktadır.

Gelişim ve sorun alanları ayırımında eğitim ve öğretim faaliyetlerine ilişkin üç temel tema olan Eğitime Erişim, Eğitimde Kalite ve kurumsal Kapasite kullanılmıştır. Eğitime erişim, öğrencinin eğitim faaliyetine erişmesi ve tamamlamasına ilişkin süreçleri; Eğitimde kalite, öğrencinin akademik başarısı, sosyal ve bilişsel gelişimi ve istihdamı da dâhil olmak üzere eğitim ve öğretim sürecinin hayata hazırlama evresini; Kurumsal kapasite ise kurumsal yapı, kurum kültürü, donanım, bina gibi eğitim ve öğretim sürecine destek mahiyetinde olan kapasiteyi belirtmektedir.

Eğitime Erişim	Eğitimde Kalite	Kurumsal Kapasite
<p>Okullaşma Oranı</p> <ul style="list-style-type: none">Okul öncesi eğitimde okullaşma.Eğitim – Öğretimi tamamlamaEğitim – Öğretime katılımÖğrenci gelişimine yönelik veli eğitimleri.	<p>Akademik Başarı</p> <ul style="list-style-type: none">Öğrenci başarısıBilimsel, kültürel, sanatsal ve sportif faaliyetlerYabancı Dil ve HareketlilikOkul sağlığı ve hijyenZararlı alışkanlıklarDezavantajlı öğrencilere yönelik faaliyetlerÇalışanların Erasmus ve E-twinning gibi ulusal ve uluslararası projelerde hareketliliğiÇalışanların ödüllendirilmesi ve motivasyonİnternetin tehlikeleri ve e-güvenlik seminer ve çalışmaları	<p>Kurumsal İletişim</p> <ul style="list-style-type: none">Duyuruların zamanında yapılmasıVeli iletişimde teknolojinin kullanılabilir olmasıKurumlar arası iletişimin hızlı ve yaygın olması.

<p>Okula Devam/ Devamsızlık</p> <ul style="list-style-type: none">Devamsızlık yapan öğrencilerin takibinin yapılmasıRehberlik servisi ile ilgili ev ziyaretlerinin gerçekleştirilmesiRehberlik Araştırma Merkezi tarafından okullarda eğitim alamayan bireylere evlerinde ve hastanelerde eğitim verilmesinin sağlanması	<p>Sosyal, Kültürel ve Fiziksel Gelişim</p> <ul style="list-style-type: none">Okul ve kurumların sosyal, kültürel, sanatsal ve sportif faaliyet alanlarına katılmasıPaydaş memnuniyetine yönelik eğitim-öğretim ortamlarının artırılması	<p>Kurumsal Yönetim</p> <ul style="list-style-type: none">Beşeri altyapıFiziki ve mali altyapıYönetim ve organizasyon teknolojilerinin kullanımının artırılması
<p>Okula Uyum, Oryantasyon</p> <ul style="list-style-type: none">Paydaş kitlesinin okula uyumlu olmasıYabancı uyruklu öğrencilerin oryantasyonunun	<p>Sınıf Tekrarı</p> <ul style="list-style-type: none">Veli ve öğretmen görüşleri sonrasında gerektiğinde uygulanması	<p>Bina ve Yerleşke</p> <ul style="list-style-type: none">Yeni ve eski okul binasının aynı bahçede olması

sağlanması		
<p>Özel Eğitime İhtiyaç Duyan Bireyler</p> <ul style="list-style-type: none"> • Rehberlik Araştırma Merkezi ve Rehberlik Servisi çalışmalarının devamı 	<p>İstihdam Edilebilirlik ve Yönlendirme</p> <ul style="list-style-type: none"> • Yakın çevrede bulunan bir üst eğitim- öğretim kurumlarının sayıca fazla olması 	<p>Donanım</p> <ul style="list-style-type: none"> • Teknolojik donanımın olması
<p>Yabancı Öğrenciler</p> <input type="checkbox"/>	<p>Öğretim Yöntemleri</p> <ul style="list-style-type: none"> • Aktif öğrenme, grup ve ekip çalışmaları, uygulama, gezi vb. 	<p>Temizlik, Hijyen</p> <input type="checkbox"/>
<p>Hayat boyu Öğrenme</p> <input type="checkbox"/>	<p>Ders araç gereçleri</p> <ul style="list-style-type: none"> • Harita, afiş ve levhalar • Geometri ve kesir takımları vb. 	<p>İş Güvenliği, Okul Güvenliği</p> <ul style="list-style-type: none"> • İş güvenliği planının olması • Okul güvenlik personelinin bulunması
		<p>Taşıma ve servis</p> <ul style="list-style-type: none"> • Okulda servis taşımacılığının yapılıyor olması

1.TEMA: EĞİTİM VE ÖĞRETİME ERİŞİM	
1	Okul öncesi eğitimde okullaşma
2	Eğitim öğretimi tamamlama
3	Eğitim öğretime katılım
4	Öğrenci gelişimine yönelik veli eğitimleri
2.TEMA: EĞİTİM VE ÖĞRETİMDE KALİTE	
1	Öğrenci başarısı
2	Bilimsel, kültürel, sanatsal ve sportif faaliyetler
3	Yabancı dil ve hareketlilik
	Okul sağlığı ve hijyen
5	Okul güvenliği
6	Zararlı alışkanlıklar
7	Dezavantajlı öğrencilere yönelik faaliyetler
8	Çalışanların ulusal ve uluslararası faaliyetlerde yer alması
9	Çalışanların ödüllendirilmesi ve motivasyon
10	İnternetin tehlikeleri ve e-güvenlik seminer ve çalışmaları
3.TEMA: KURUMSAL KAPASİTE	
1	Beşeri alt yapı
2	Fiziki ve mali alt yapı
3	Yönetim ve organizasyon
4	Enformasyon teknolojilerinin kullanımının artırılması
5	Okul ve kurumların sosyal, kültürel, sanatsal ve sportif faaliyet alanlarına erişim (yetersizliği)
6	İkili eğitim
7	Özel eğitime ihtiyaç duyan öğrencilere uygun eğitim ve öğretim alanları
8	Paydaş memnuniyetine yönelik eğitim öğretim ortamlarının artırılması
9	Bürokrasinin azaltılması

III.BÖLÜM

GELECEĞE

BAKIŞ

3.Geleceğe Bakış

Okul Müdürlüğümüzün Misyon, vizyon, temel ilke ve değerlerinin oluşturulması kapsamında öğretmenlerimiz, öğrencilerimiz, velilerimiz, çalışanlarımız ve diğer paydaşlarımızdan alınan görüşler, sonucunda stratejik plan hazırlama ekibi tarafından oluşturulan Misyon, Vizyon, Temel Değerler;Okulumuz üst kurulana sunulmuş ve üst kurul tarafından onaylanmıştır.

4.Misyon,Vizyon ve Temel Deęerler

MİSYON,VİZYON,TEMELDEęERLER

MİSYONUMUZ



İsmetpaşa Mazlum Palabıyık Ortaokulu olarak her bir öğrencimizin eşsiz potansiyelini keşfetmesine ve geliştirmesine imkan sağlayarak, onları bilgiye dayalı, düşünceli ve değerlerine bağlı bireyler olarak yetiştirmeyi amaçlıyoruz.Bunun yanında etik değerlerimizi, insanlık erdemlerimizi de öğretmeyi amaçlıyoruz.

VİZYONUMUZ



Bilimsel çalıřmalardan, sanat ve sportif faaliyetlere kadar uzanan geniř bir alan da özgün arařtırmaları, buluşları, projeleri, beceri tabanlı uygulamaları ve farkındalık eğitimleri gibi vatandaş odaklı hizmetleri esas alan, öğrenmeyi öğreterek, milletine,vatanına ve Atatürk ilkelerine baęlı; milli, manevi ve kültürel değerlerine sahip çıkan ve geliřtiren; ülkesinin çağdaş dünyada yerini almasını saęlayan, üretken bireyler yetiřtirmektedir.

TEMEL DEĞERLER VE İLKELER

İlkelerimiz ve Temel Değerlerimiz

İlkelerimiz	
1	Paydaşlar eşitlikten yararlanır.
2	Paydaşların yöneltilmesi yapılır.
3	Paydaşlara fırsat eşitliği tanınır.
4	Veli-Öğrenci-Öğretmenin işbirliği içinde çalışmaları sağlanır.
5	Değişim ve yenileşme uyum.
6	Açıklık ve erişebilirlik.
7	Katılım ve sorumluluk bir arada değerlendirilir.
8	Sürekli ve sağlıklı iletişim.
9	Hesap verebilirlik.

Temel Değerlerimiz	
1	Ülkemizin geleceğinden sorumluyuz.
2	Eğitime yapılan yardımı kutsal sayar ve her türlü desteği veririz.
3	Toplam Kalite Yönetimi felsefesini benimseriz.
4	Kurumda çalışan herkesin katılımı ile sürecin devamlı olarak iyileştirileceğine ve geliştirileceğine inanırız.
5	Sağlıklı bir çalışma ortamı içerisinde çalışanları tanıyarak fikirlerine değer verir ve işimizi önemseriz.
6	Mevcut ve potansiyel hizmet bekleyenlerin ihtiyaçlarına odaklanıriz.
7	Kendimizi geliştirmeye önem verir, yenilikçi fikirlerden yararlanırız.
8	Öğrencilerin, öğrenmeyi öğrenmesi ilk hedefimizdir.
9	Okulumuzla ve öğrencilerimizle gurur duyarız.
10	Öğrencilerimizi, yaratıcı yönlerinin gelişmesi için teşvik ederiz.
11	Öğrenme problemi olan öğrencilerimiz için özel destek programları hazırlarız.
12	Biz, birbirimize ve kendimize güveniriz.
13	Öğrencilerimiz, bütün çalışmalarımızın odak noktasıdır.

IV. BÖLÜM

AMAÇ, HEDEF VE STRATEJİLERİN BELİRLENMESİ





TEMALAR

AMAÇLAR

HEDEFLER

STRATEJİLER

4. Amaç, Hedef, Performans Göstergeleri ile Stratejilerin ve Maliyetlendirme

4.1. Amaçlar

4.2.Hedefler

Amaç1	A.1.Öğrencilerin eğitim öğretime etkin katılımlarıyla donanımlı olarak bir üst öğrenime geçişi sağlanacaktır.								
Hedef1.1	H.1.Öğrenme kayıpları önleyici çalışmalar yapılarak azaltılacaktır.								
Performans Göstergeleri	Hedefe Etkisi*	Başlangıç Değeri **	1.Yıl	2.Yıl	3.yıl	4. Yıl	5.Yıl	İzleme Sıklığı	Rapor Sıklığı
PG 1.1.1. Bir eğitim ve öğretim yılında destekleme ve yetiştirme kurslarına kayıt yaptıran öğrenci oranı (%)	80%	80%	82%	85%	88%	90%	95%	6Ay	6Ay
PG1.1.2.Destekleme ve yetiştirme kurslarına devam eden öğrencilerin katılım sağladığı derslerin not ortalaması	70%	58	65	68	70	75	85	6Ay	6Ay
PG1.1.3.20gün ve üzeri özürsüz devamsızlık yapan öğrenci oranı (%)	5%	5%	4,50%	4%	3%	3,50%	1%	6Ay	6Ay
PG1.1.4.20gün ve üzeri özürlü devamsızlık yapan öğrenci oranı (%)	8%	8%	7%	6%	4%	3%	1%	6Ay	6Ay
Koordinatör Birim	Okul İdaresi								
İşbirliği Yapılacak Birimler	Branş Öğretmenleri								
Riskler	Doğal afetler, Üst politikalar								
Stratejiler	S1. Öğrencilerin genel derslerdeki kazanım eksiklikleri tespit edilerek destekleme ve yetiştirme kurslarıyla akademik yeterliklerinin artırılması sağlanacaktır. S2.Dijital platformlar aracılığıyla öğrencilerin tamamlayıcı ve destekleyici eğitim almaları sağlanacaktır. S3. DYK'lara yönelik ders içeriklerine katkı sağlayacak etkinlik, okuma vb aktivitelerin zenginleştirilmesi sağlanacaktır.								

	S4. DYK içerikleri öğrencinin hazır bulunuşluk seviyesi dikkate alınarak hazırlanacaktır.
	S5.Öğrencilerin devamsızlık nedenleri tespit edilerek devamsızlığa Neden olan etmenler giderilecektir.
Maliyet Tahmini	Maliyeti yoktur.
Tespitler	Devamsızlık oranları
İhtiyaçlar	1.Veli ziyaretleri artırılmalı
	2.Toplantılar veli katılımı artırılmalı

Amaç.1	A1.Öğrencilerin eğitim öğretime etkin katılımlarıyla donanımlı olara kbir üst öğrenime geçişi sağlanacaktır.								
Hedef1.2	H.2.Öğrencilerin öğrenmelerini artıracak motive edici çalışmalar yapılacaktır.								
Performans Göstergeleri	Hedefe Etkisi *	Başlangıç Değeri **	1.Yıl	2.Yıl	3.yıl	4. Yıl	5.Yıl	İzleme Sıklığı	Rapor Sıklığı
PG 1.2.1. Okula yeni Başlayan öğrencilerden oryantasyon eğitimine katılan	60%	70%	80%	85%	90%	95%	100%	6ay	6ay
PG 1.2.2. Bir eğitim öğretim yılında sanat, bilim, kültür ve spor alanlarında en az bir faaliyetine katılan öğrenci oranı (%)	60%	70%	80%	85%	90%	95%	100%	6Ay	6Ay
PG1.2.3.Öğrenci başına okunan kitap (%)	30%	11	13	15	17	19	22	6ay	6ay
Koordinatör Birim	Zümre başkanları								
İşbirliği Yapılacak Birimler	Branş Öğretmenleri Kadrosu								
Riskler	Maliyetin karşılanmaması, Veli izinleri								
Stratejiler	S1. Okula yeni gelen öğrencilerin uyum haftasından önce veli ziyaretleri yapılacaktır.								
	S2. Okulumuzda ve ilçede sanat, bilim, kültür ve spor alanlarında çalışmalar yapıлып katılımlar sağlanacaktır.								
	S3.Kütüphanenin donanım ve kitap sayısını artırma çalışması yapılacaktır.								
Maliyet Tahmini	10000 TL								
Tespitler	Doğal afetler, Maliyetin karşılanmaması								
İhtiyaçlar	Maliyetin karşılanması için iş insanlarıyla görüşme, Okul aile birliği yardımları								

Amaç.2	A1.Öğrencilere medeniyetimizin ve insanlığın ortak değerleriyle çağın gereklerine uygun bilgi, beceri, tutum ve davranışlar kazandırılacaktır.								
Hedef2.1	H.1.Öğrencilerin akademik başarılarıyla birlikte tasarım ve girişimcilik Yönlerini artırmaya yönelik bütüncül çalışmalar yürütülecektir.								
Performans Göstergeleri	Hedef Etkisi*	Başlangıç Değeri*	1.Yıl	2.Yıl	3.yıl	4. Yıl	5.Yıl	İzleme Sıklığı	RP
PG1.1.1. Matematik, Türkçe, Fen Bilimleri, Sosyal Bilimler, Yabancı dil ve Din Kültürü ve ahlak Bilgisi dersleri yıl sonu puan ortalamaları	%50	58	60	65	68	70	80	6Ay	6Ay
PG1.1.2.Bir eğitim ve öğretim yılında yerel, ulusal ve uluslararası proje, yarışma vb. etkinliklere katılan	%50	%50	%55	%60	%68	%75	%90	6Ay	6Ay

öğrenci oranı (%)									
Koordinatör	Okul/kurumun idaresi								
Birim									
İşbirliği	Branş Öğretmenleri Kadrosu								
Yapılacak Br.									
Riskler	Velilerin etkinlik için öğrencilerine izin vermemesi								
Stratejiler	<p>S1. Öğrencilerin kazanım eksiklikleri tespit edilerek destekleme ve yetiştirme kurslarıyla akademik yeterliklerinin artırılması sağlanacaktır.</p> <p>S2.Öğrencilerin kompozisyon, resim, şiir vb. yarışmalara katılımları teşvik edilecek, okul içerisinde yapılan yarışmalarda ödüllendirilmeleri sağlanacaktır.</p> <p>S3.Okul kütüphanesi zenginleştirilecek, öğrencilerin kitap okumasını teşvik edecek etkinlikler düzenlenecektir.</p> <p>S4.Öğrencilerin yerel, ulusal ve uluslar arası proje ve yarışmalara katılmaları teşvik edilecektir.</p>								
Maliyet	Maliyeti yoktur.								
Tespitler	devamsızlık								
İhtiyaçlar	Etkinliklere öğrencisi için izin vermeyen velilerin ikna çalışmaları, kitaplar								

Amaç.2	A1.Öğrencilere medeniyetimizin ve insanlığın ortak değerleriyle çağın gereklerine uygun bilgi, beceri, tutum ve davranışlar kazandırılacaktır.								
Hedef2.2	H.2Öğrencilerin bilimsel, kültürel, sanatsal, sportif ve toplum hizmeti Alanlarında ders dışı etkinliklere katılım oranı artırılacaktır.								
Performans Göstergeleri	Hedefe Etkisi	Başlangıç Değeri*	1.Yıl	2.Yıl	3.yıl	4. Yıl	5.Yıl	İzleme Sıklığı	Rapor Sıklığı
	*	*							
PG 1.2.1. Okulda bir eğitim ve öğretim döneminde bilimsel, kültürel, sanatsal ve sportif alanlarda en az bir faaliyete katılan öğrenci oranı (%)	%60	%70	%80	%85	%90	%95	%100	6Ay	6Ay
PG1.2.2.Bir eğitim ve öğretim yılında en az iki sosyal sorumluluk ve toplum hizmeti çalışmalarına katılan öğrenci oranı(%)	%40	%50	%60	%65	%70	%80	%100	6Ay	6Ay
PG1.2.3.Bir eğitim ve öğretim yılında yerel, ulusal ve									

uluslararası proje, yarışma vb. etkinliklere katılan öğrenci oranı (%)	%40	%50	%55	%60	%68	%75	%90	6Ay	6Ay
Koordinatör Birim	Okul İdaresi								
İşbirliği Yapılacak Birimler	Okul Aile Birliği, Sınıf rehber öğretmenleri								
Riskler	Mevsimlik Tarım İşçiliği, Doğal afetler								
Stratejiler	<p>S 1. Her bir öğrencinin bir kulüp faaliyetinde aktif olarak yer alması sağlanarak kulüp faaliyetlerinin etkinliği artırılabacaktır.</p> <p>S 2. Öğrencilerin seviyelerine uygun olarak toplumsal sorunların çözümüne katkı sağlamak ve farkındalık oluşturmak amacıyla afet ve acil durum, çevre, eğitim, spor, kültür ve turizm, sağlık ve sosyal hizmetler alanlarında toplum hizmeti faaliyetlerine katılımları artırılabacaktır.</p> <p>S3.Okul bünyesinde yarışmalar düzenlenecektir.</p> <p>S 4. Diğer kurum ve kuruluşlarla iş birliği içerisinde yürütülen bilimsel, sosyal, kültürel, sanatsal ve sportif alanlardaki faaliyetler artırılabacaktır.</p>								
Maliyet Tahmini	7500TL								
Tespitler	Pandemi, doğal afetler yüzünden devamsızlık yapan öğrencilerin olması								
İhtiyaçlar	Veli toplantılarına katılımın sağlanması ve gerekli izinlerin alınması								

Amaç.3	A1.Eğitimin temel ilkeleri doğrultusunda okulun niteliğini arttırmak amacıyla kurumsal kapasite geliştirilecektir.								
Hedef 3.1	H.1.Eğitim ve öğretimin sağlıklı ve güvenli bir ortamda gerçekleştirilmesi için Okul sağlığı ve güvenliği geliştirilecektir.								
Performans Göstergeleri	Hedefe Etkisi*	Başlangıç Değeri**	1.Yıl	2.Yıl	3.yıl	4. Yıl	5.Yıl	İzleme Sıklığı	Rapor Sıklığı
PG 1.1.1. Bağımlılıkla mücadele ile ilgili konularda eğitim alan öğrenci ve öğretmen sayısı	20%	2	1	1	1	1	1	6Ay	6Ay
PG 1.1.2. Akran zorbalığı ve siber zorbalıkla ilgili konularda eğitim alan öğretmen, öğrenci ve veli sayısı	20%	1	2	2	2	2	2	6Ay	6Ay
PG 1.1.3. Sağlıklı beslenme ve obezite ile ilgili konularda verilen eğitim alan öğrenci sayısı	20%	1	1	1	1	1	1	6Ay	6Ay
PG1.1.4. Hijyen, gıda güvenliği, bulaşıcı hastalıklar ile ilgili konularda verilen eğitim alan öğrenci, öğretmen ve personel sayısı	20%	3	3	3	3	3	3	6Ay	6Ay
PG1.1.5. Sivil savunma eğitimlerine katılan öğrenci ve öğretmen	20%	72	75	80	85	90	99	6Ay	6Ay
Koordinatör Birim	Okul idaresi								
İşbirliği Yapılacak Birimler	Rehberlik araştırma merkezi, Branş öğretmenleri								
Riskler	Rehber öğretmenin bulunmaması								
Stratejiler	S1. Eğitim ortamları iş sağlığı ve güvenliği yönergesine uygun hâle getirilecektir.								
	S2. Öğrenci, öğretmen ve velilerde farkındalık oluşturmak için bağımlılıkla mücadele, akran zorbalığı, siber zorbalık, sağlıklı beslenme ve obezite, hijyen, bulaşıcı hastalıklar ve gıda güvenliği gibi konularda alan uzmanları ile işbirliğinde eğitimler düzenlenecektir.								
	S3. Doğa, insan ve teknoloji kaynaklı (deprem, sel, heyelan, yangın, çığ ve salgın hastalıklar vd.) afetlere karşı gerekli tedbirlerin alınması								

	için çalışmalar yapılacaktır.								
	S4.Okulun afet ve acil durum eylem planının güncel tutulması sağlanacaktır.								
	2500TL								
Tespitler	2023 yılı Stratejik planımız da bulunan hedeflerin revize edilerek tespitlerin giderilmesi, Hedefteki göstergelerin başarıya olan olumlu katkısı								
İhtiyaçlar	Rehberlik araştırma merkezinden Rehber öğretmenin bulunması.								
Amaç3	A1.Eğitimin temel ilkeleri doğrultusunda okulun niteliğini arttırmak amacıyla kurumsal kapasite geliştirilecektir.								
Hedef3.2	H.2.Temel eğitimde okulların niteliğini arttıracak uygulamalara ve çalışmalara Yer verilmesi sağlanacaktır.								
Performans Göstergeleri	Hedef Etkisi*	Başlangıç Değeri**	1.Yıl	2.Yıl	3.yıl	4. Yıl	5.Yıl	İzleme Sıklığı	Rapor Sıklığı
PG1.2.1.İyileştirilen Fiziki mekân sayısı.	50%	2	1	1	1	1	1	6Ay	6Ay
PG1.2.2Okul bahçesine yapılan eğitici oyun görselleri ve alanları sayısı	50%	3	4	5	6	7	8	6Ay	6Ay
Koordinatör Birim	Okul idaresi								
İşbirliği Yapılacak Birimler	Öğretmenler Kadrosu								
Riskler	Doğal afetler, Maliyet								
Stratejiler	S1. Fiziki mekânların (derslikler, spor salonu, kütüphaneler, atölyeler vb.) iyileştirilmesi için kamu idareleri, belediyeler ve işverenlerle iş birlikleri yapılacaktır.								
	S2. Okul bahçesine yapılan eğitici oyun görselleri ve alanları yapmak								
Maliyet Tahmini	25000 TL								
Tespitler	Eğitim ortamlarının fiziki imkânları geliştirilmesi ile başarı arasında ki doğru orantı								
İhtiyaçlar	Okul Aile Birliği, İş insanları, kamu idareleri, belediyeler işbirliği yapılarak maliyetlerin sağlanması.								

4. 3. Performans Göstergeleri

1.TEMA - Eğitim-Öğretime Erişim ve Katılım Performans Göstergeleri	Hedef Etkisi *	Başlangıç Değeri **	1.Yıl	2.Yıl	3.yıl	4. Yıl	5.Yıl	İzleme Sıklığı	Rapor Sıklığı
PG 1.1.1. Bir eğitim ve öğretim yılında destekleme ve yetiştirme kurslarına kayıt yaptıran öğrenci oranı (%)	%80	%80	%82	%85	%88	%90	%95	6Ay	6Ay
PG 1.1.2. Destekleme ve yetiştirme kurslarına devam eden öğrencilerin katılım sağladığı derslerin not ortalaması	%70	58	65	68	70	75	85	6Ay	6Ay
PG1.1.3.20 gün ve üzeri özürsüz devamsızlık yapan öğrenci oranı (%)	%5	%5	%4,5	%4	%3	%3,5	%1	6Ay	6Ay
PG 1.1.4. 20 gün ve üzeri özürlü devamsızlık yapan öğrenci oranı (%)	%8	%8	%7	%6	%4	%3	%1	6Ay	6Ay
PG 1.2.1. Okula yeni başlayan öğrencilerden oryantasyon Eğitimine katılan öğrencilerin oranı (%)	%60	%70	%80	%85	%90	%95	%100	6Ay	6Ay
PG 1.2.2. Bir eğitim öğretim yılında sanat, bilim, kültür ve spor alanlarında en az bir faaliyetine katılan öğrenci oranı (%)	%40	%70	%80	%85	%90	%95	%100	6Ay	6Ay
PG 1.2.3. Öğrenci başına Okunan kitap sayısı.	%40	11	13	15	17	19	22	6Ay	6Ay

2.TEMA- Eğitim ve Öğretimde Kalite Performans Göstergeleri	Hedefe Etkisi *	Başlangıç Değeri **	1.Yıl	2.Yıl	3.yıl	4. Yıl	5.Yıl	İzleme Sıklığı	Rapor Sıklığı
PG 1.1.1. Matematik, Türkçe, Fen Bilimleri, Sosyal Bilimler, Yabancı dil ve Din Kültürü ve ahlak Bilgisi dersleri yıl sonu puan ortalamaları	50%	58	60	65	68	70	80	6Ay	6Ay
PG 1.1.2. Bir eğitim ve öğretim yılında yerel, ulusal ve uluslar arası proje, yarışma vb.etkinliklere Katılan öğrenci oranı (%)	50%	50%	55%	60%	68%	75%	90%	6Ay	6Ay
PG 1.2.1. Okulda bir eğitim ve öğretim döneminde bilimsel, kültürel, sanatsal ve sportif Alanlarda en az bir faaliyete katılan öğrenci oranı (%)	50%	70%	80%	85%	90%	95%	100%	6Ay	6Ay
PG 1.2.2. Bir eğitim ve öğretim yılında en az iki sosyal sorumluluk ve toplum hizmeti çalışmalarına katılan öğrenci oranı (%)	50%	50%	60%	65%	70%	80%	100%	6Ay	6Ay
PG 1.2.3. Bir eğitim ve öğretim yılında yerel, ulusal ve uluslararası proje, yarışma vb. etkinliklere katılan öğrenci oranı (%)	40%	50%	55%	60%	68%	75%	90%	6Ay	6Ay

3.TEMA-Kurumsal Kapasite Performans Göstergeleri	Hedef Etkisi*	Başlangıç Değeri**	1.Yıl	2.Yıl	3.yıl	4. Yıl	5.Yıl	İzleme Sıklığı	Rapor Sıklığı
PG 1.1.1. Bağımlılıkla mücadele ile ilgili konularda eğitim alan öğrenci ve Öğretmen sayısı	20%	2	1	1	1	1	1	6Ay	6Ay
PG 1.1.2. Akran zorbalığı ve siber zorbalıkla ilgili konularda eğitim alan öğretmen, öğrenci ve veli sayısı	20%	1	2	2	2	2	2	6Ay	6Ay
PG 1.1.3. Sağlıklı beslenme ve obezite ile ilgili konularda verilen eğitim alan öğrenci, öğretmen ve veli sayısı	20%	1	1	1	1	1	1	6Ay	6Ay
PG 1.1.4. Hijyen, gıda güvenliği, bulaşıcı hastalıklar ile ilgili konularda verilen eğitim alan öğrenci, Öğretmen ve personel sayısı	20%	3	3	3	3	3	3	6Ay	6Ay
PG 1.1.5. Sivil savunma eğitimlerine katılan öğrenci ve öğretmen sayısı	20%	40	45	50	55	60	65	6Ay	6Ay
PG1.2.1. İyileştirilen fiziki mekân sayısı.	50%	2	1	1	1	1	1	6Ay	6Ay
PG 1.2.2 Okul bahçesine yapılan eğitici oyun görselleri ve alanları sayısı	50%	3	4	5	6	7	8	6Ay	6Ay

Okulumuzda örgün ve yaygın eğitimin her kademesinde başta dezavantajlı bireyler olmak üzere, tüm bireylerin eğitim ve öğretime etkin katılımının artırılması planlanmaktadır. Bu nedenle eğitim ve öğretime katılımın artırılması ve tüm bireylere adil şartlarda sunulması hedeflenmektedir.

Bu hedefin gerçekleşmesi ile örgün öğretimin her kademesinde okullaşma oranlarının artması, devamsızlığın ve okul terklerinin azalması, özellikle engelliler başta olmak üzere özel politika gerektiren grupların eğitime erişim olanaklarının artması, özel öğretim kurumlarının payının artması hedeflenmektedir.

4.4. Stratejilerin Belirlenmesi

1.TEMA Stratejileri

- S1. Öğrencilerin genel derslerdeki kazanım eksiklikleri tespit edilerek destekleme ve yetiştirme kurslarıyla akademik yeterliklerinin artırılması sağlanacaktır.
- S2.Dijitalplatformlar aracılığıyla öğrencilerin tamamlayıcı ve destekleyici eğitim almaları sağlanacaktır.
- S3. DYK'lara yönelik ders içeriklerine katkı sağlayacak etkinlik, okuma vb aktivitelerin zenginleştirilmesi sağlanacaktır.
- S4. DYK içerikleri öğrencinin hazır bulunuşluk seviyesi dikkate alınarak hazırlanacaktır.
- S5. Öğrencilerin devamsızlık nedenleri tespit edilerek devamsızlığa neden olan etmenler giderilecektir.
- S1. Okula yeni gelen öğrencilerin uyum haftasından önce veli ziyaretleri yapılacaktır.
- S2. Okulumuzda ve ilçede sanat, bilim, kültür ve spor alanlarında çalışmalar yapıp katılımlar sağlanacaktır.
- S3.Kütüphanenin donanım ve kitapsayısını artırma çalışması yapılacaktır.

2.TEMA Stratejileri

- S1. Öğrencilerin kazanım eksiklikleri tespit edilerek destekleme ve yetiştirme kurslarıyla akademik yeterliklerinin artırılması sağlanacaktır.
- S2. Öğrencilerin kompozisyon, resim, şiir vb. yarışmalara katılımları teşvik edilecek, okul içerisinde yapılan yarışmalarda ödüllendirilmeleri sağlanacaktır.
- S3. Okul kütüphanesi zenginleştirilecek, öğrencilerin kitap okumasını teşvik edecek etkinlikler düzenlenecektir.
- S4. Öğrencilerin yerel, ulusal ve uluslar arası proje ve yarışmalara katılmaları teşvik edilecektir.
- S 1. Her bir öğrencinin bir kulüp faaliyetinde aktif olarak yer alması sağlanarak kulüp faaliyetlerinin etkinliği artırılabilecektir.
- S 2. Öğrencilerin seviyelerine uygun olarak toplumsal sorunların çözümüne katkı sağlamak ve farkındalık oluşturmak amacıyla afet ve acil durum, çevre, eğitim, spor, kültür ve turizm, sağlık ve sosyal hizmetler alanlarında toplumsal hizmet faaliyetlerine katılımları artırılacaktır.
- S3. Okul bünyesinde yarışmalar düzenlenecektir.
- S4. Diğer kurum ve kuruluşlarla işbirliği içerisinde yürütülen bilimsel, sosyal, kültürel, sanatsal ve sportif alanlardaki faaliyetler artırılabilecektir.
- S5. Okul bünyesinde etkinlikler düzenlenecektir.

3.TEMA Stratejileri

- S1. Eğitim ortamları iş sağlığı ve güvenliği yönergesine uygun hâle getirilecektir.
- S2. Öğrenci, öğretmen ve velilerde farkındalık oluşturmak için bağımlılıkla mücadele, akran zorbalığı, siber zorbalık, sağlıklı beslenme ve obezite, hijyen, bulaşıcı hastalıklar ve gıda güvenliği gibi konularda alan uzmanları ile iş birliğinde eğitimler düzenlenecektir.
- S3. Doğa, insan ve teknoloji kaynaklı (deprem, sel, heyelan, yangın, çığ ve salgın hastalıklar vd.) afetlere karşı gerekli tedbirlerin alınması için çalışmalar yapılacaktır.
- S4. Okulun afet ve acil durum eylem planının güncel tutulması sağlanacaktır.
- S1. Fiziki mekânların (derslikler, spor salonu, kütüphaneler, atölyeler vb.) iyileştirilmesi için kamu idareleri, belediyeler ve işverenlerle iş birlikleri yapılacaktır.

4.5.Maliyetlendirme

Kurumumuz 2024-2028 Stratejik Planı'nın maliyetlendirilmesi sürecindeki temel gaye, stratejik amaç, hedef ve eylemlerin gerektirdiği maliyetlerin ortaya konulması suretiyle politika tercihlerinin ve karar alma sürecinin rasyonelleştirilmesine katkıda bulunmaktır. Bu sayede, stratejik plan ile bütçe arasındaki bağlantı güçlendirilecek ve harcamaların önceliklendirilme süreci iyileştirilecektir.

Bu temel gayeden hareketle planın tahmini maliyetlendirilmesi şu şekilde yapılmıştır:

- ✓ Hedeflere ilişkin eylemler durum analizi çalışmaları sonuçlarından tespit edilmiştir,
- ✓ Eylemlere ilişkin tahmini maliyetler belirlenmiştir,
- ✓ Eylem maliyetlerinden hareketle hedef maliyetleri belirlenmiştir,
- ✓ Hedef maliyetlerinden yola çıkılarak amaç maliyetleri belirlenmiş ve amaç maliyetlerinden de stratejik plan maliyeti belirlenmiştir.

- ✓ Genel bütçe, valilikler, belediyeler ve okul aile birliklerinin yıllık bütçe artışları ve eğilimleri dikkate alındığında Kurumumuz 2024-2028 Stratejik Planı'nda yer alan stratejik amaçların gerçekleştirilebilmesi için tabloda da belirtildiği üzere beş yıllık süre için tahmini 1.685.000,00 TL'lik kaynağın elde edileceği düşünülmektedir.

Tablo 16: 2024-2028 Stratejik Planı Kaynak Tablosu

	2024	2025	2026	2027	2028	Toplam Maliyet
Amaç 1						
Hedef 1.1	5.000,00	8.000,00	10.000,00	15.000,00	20.000,00	58.000,00
Hedef 1.2	10.000,00	15.000,00	20.000,00	25.000,00	30.000,00	100.000,00
Hedef 1.3	20.000,00	25.000,00	30.000,00	40.000,00	50.000,00	165.000,00
Amaç 2						
Hedef 2.1	10.000,00	12.000,00	15.000,00	18.000,00	20.000,00	75.000,00
Hedef 2.2	10.000,00	12.000,00	15.000,00	18.000,00	20.000,00	75.000,00
Amaç 3						
Hedef 3.1	10.000,00	12.000,00	15.000,00	18.000,00	20.000,00	75.000,00
Hedef 3.2	5.000,00	7.000,00	9.000,00	15.000,00	18.000,00	54.000,00
Genel Yönetim Giderleri						
TOPLAM	70.000,00	91000	114.000,00	149.000,00	178.000,00	602.000,00

5.Amaç ve Hedeflere İlişkin Mimari

5.1. Hedef Kartları

TEMA:	Eğitim Öğretime Erişim ve Katılım
STRATEJİK AMAÇ 1.	Öğrencilerin eğitim öğretime etkin katılımlarıyla donanımlı olarak bir üst öğrenime geçişi sağlanacaktır.
Hedef 1.1.	Öğrenme kayıpları önleyici çalışmalar yapılarak azaltılacaktır.
HEDEF 1.2	Öğrencilerin öğrenmelerini artıracak motive edici çalışmalar yapılacaktır.
TEMA:	Kurumsal Kapasite
STRATEJİK AMAÇ 2.	Öğrencilere medeniyetimizin ve insanlığın ortak değerleriyle çağın gereklerine uygun bilgi, beceri, tutum ve davranışlar kazandırılacaktır.
Hedef 2.1.	Öğrencilerin akademik başarılarıyla birlikte tasarım ve girişimcilik Yönlerini artırmaya yönelik bütüncül çalışmalar yürütülecektir.
HEDEF 2.2	Öğrencilerin bilimsel, kültürel, sanatsal, sportif ve toplum hizmeti çalışmalarına katılımı ağılanacaktır.
TEMA:	Eğitim Öğretimde Kalite
STRATEJİK AMAÇ 3	Eğitimin temel ilkeleri doğrultusunda okulun niteliğini arttırmak amacıyla kurumsal kapasite geliştirilecektir.
Hedef 3.1.	Eğitim ve öğretimin sağlıklı ve güvenli bir ortamda gerçekleştirilmesi için okul sağlığı ve güvenliği geliştirilecektir
Hedef 3.2	Temel eğitimde okulların niteliğini arttıracak uygulamalara ve çalışmalara yer verilmesi sağlanacaktır.

5.2. Performans Göstergeleri

Amaç1	A.1.Öğrencilerin eğitim öğretime etkin katılımlarıyla donanımlı olarak bir üst öğrenime geçişi sağlanacaktır.								
Hedef1.1	H.1.Öğrenme kayıpları önleyici çalışmalar yapılarak azaltılacaktır.								
Performans Göstergeleri	Hedefe Etkisi	Başlangıç Değeri		2.Yıl	3.yıl	4. Yıl	5.Yıl	İzlem Sıklığı	Rapor Sıklığı
PG 1.1.1. Bir eğitim ve öğretim yılında destekleme ve yetiştirme kurslarına kayıt yaptıran öğrenci oranı (%)	%40	%80	%82	%85	%88	%90	%95	6Ay	6Ay
PG1.1.2.Destekleme ve yetiştirme kurslarına devam eden öğrencilerin katılım sağladığı derslerin not ortalaması	%20	58	65	68	70	75	85	6Ay	6Ay
PG1.1.3.20gün ve üzeri özürsüz devamsızlık yapan öğrenci oranı(%)	%20	%5	%4,5	%4	%3	%3,5	%1	6Ay	6Ay
PG1.1.4.20gün ve üzeri özürlü devamsızlık yapan öğrenci oranı (%)	%20	%8	%7	%6	%4	%3	%1	6Ay	6Ay
Koordinatör Birim	Okul İdaresi								
İşbirliği Yapılacak Birimler	Branş Öğretmenleri								
Riskler	Doğal afetler, Üst politikalar								

Stratejiler	<p>S1. Öğrencilerin genel derslerdeki kazanım eksiklikleri tespit edilerek destekleme ve yetiştirme kurslarıyla akademik yeterliklerinin artırılması sağlanacaktır. S2.Dijital platformlar aracılığıyla öğrencilerin tamamlayıcı ve destekleyici eğitim almaları sağlanacaktır.</p> <p>S3. DYK'lara yönelik ders içeriklerine katkı sağlayacak etkinlik, okuma vb aktivitelerin zenginleştirilmesi sağlanacaktır.</p> <p>S4. DYK içerikleri öğrencinin hazır bulunuşluk seviyesi dikkate alınarak hazırlanacaktır.</p> <p>S5.Öğrencilerin devamsızlık nedenleri tespit edilerek devamsızlığa Neden olan etmenler giderilecektir.</p>
Maliyet Tahmini	Maliyeti yoktur.
Tespitler	Devamsızlık oranları
İhtiyaçlar	1.Veli ziyaretleri artırılmalı 2.Toplantılar veli katılımı artırılmalı

Amaç.1	A1.Öğrencilerin eğitim öğretime etkin katılımlarıyla donanımlı olara k bir üst öğrenime geçişi sağlanacaktır.									
Hedef1.2	H.2.Öğrencilerin öğrenmelerini artıracak motive edici çalışmalar yapılacaktır.									
Performans Göstergeleri	Hedef e Etkisi *	Başlangıç Değeri**	1.Yıl	2.Yıl	3.yıl	4. Yıl	5.Yıl	İzlem e Sıklığı	Rapor Sıklığı	
PG 1.2.1. Okula yeni Başlayan öğrencilerden oryantasyon eğitimine katılan öğrencilerin oranı (%)	%40	%70	%80	%85	%90	%95	%100	6ay	6ay	
PG 1.2.2. Bir eğitim öğretim yılında sanat, bilim, kültür ve spor alanlarında en az bir faaliyetine katılan öğrenci oranı (%)	%30	%70	%80	%85	%90	%95	%100	6Ay	6Ay	
PG1.2.3.Öğrenci başına okunan kitap sayısı.	%30	11	13	15	17	19	22	6ay	6ay	
Koordinatör Birim	Zümre başkanları									
İşbirliği Yapılacak	Branş Öğretmenleri Kadrosu									
Risimler Riskler	Maliyetin karşılanmaması, Veli izinleri									
Stratejiler	S1. Okula yeni gelen öğrencilerin uyum haftasından önce veli ziyaretleri yapılacaktır. S2. Okulumuzda ve ilçede sanat, bilim, kültür ve spor alanlarında çalışmalar yapılıp katılımlar sağlanacaktır. S3.Kütüphanenin donanım ve kitap sayısını artırma çalışması yapılacaktır.									
Maliyet Tahmini	10000 TL									
Tespitler	Doğal afetler, Maliyetin karşılanmaması									
İhtiyaçlar	Maliyetin karşılanması için iş insanlarıyla görüşme, Okul aile birliği yardımları									

Amaç.2	A1.Öğrencilere medeniyetimizin ve insanlığın ortak değerleriyle çağın gereklerine uygun bilgi, beceri, tutum ve davranışlar kazandırılacaktır.									
Hedef2.1	H.1.Öğrencilerin akademik başarılarıyla birlikte tasarım ve girişimcilik Yönlerini artırmaya yönelik bütüncül çalışmalar yürütülecektir.									
Performans Göstergeleri	Hedefe Etkisi*	Başlangıç Değeri**	1.Yıl	2.Yıl	3.yıl	4. Yıl	5.Yıl	İzleme Sıklığı	RP	
PG1.1.1. Matematik, Türkçe, Fen Bilimleri, Sosyal Bilimler, Yabancı dil ve Din Kültürü ve ahlak Bilgisi dersleri yıl sonu puan ortalamaları	%50	58	60	65	68	70	80	6Ay	6Ay	
PG1.1.2.Bir eğitim ve öğretim yılında yerel, ulusal ve uluslararası proje, yarışma vb. etkinliklere katılan öğrenci oranı (%)	%50	%50	%55	%60	%68	%75	%90	6Ay	6Ay	
Koordinatör Birim	Okul/kurumun idaresi									
İşbirliği Yapılacak Br.	Branş Öğretmenleri Kadrosu									
Riskler	Velilerin etkinlik için öğrencilerine izin vermemesi									
Stratejiler	S1. Öğrencilerin kazanım eksiklikleri tespit edilerek destekleme ve yetiştirme kurslarıyla akademik yeterliklerinin artırılması sağlanacaktır. S2.Öğrencilerin kompozisyon, resim, şiir vb. yarışmalara katılımları teşvik edilecek, okul içerisinde yapılan yarışmalarda ödüllendirilmeleri sağlanacaktır. S3.Okul kütüphanesi zenginleştirilecek, öğrencilerin kitap okumasını teşvik edecek etkinlikler düzenlenecektir. S4.Öğrencilerin yerel, ulusal ve uluslar arası proje ve yarışmalara katılmaları teşvik edilecektir.									
Maliyet Tahmini	Maliyeti yoktur.									
Tespitler	devamsızlık									
İhtiyaçlar	Etkinliklere öğrencisi için izin vermeyen velilerin ikna çalışmaları, kitaplar									

Amaç.2	A1.Öğrencilere medeniyetimizin ve insanlığın ortak değerleriyle çağın gereklerine uygun bilgi, beceri, tutum ve davranışlar kazandırılacaktır.									
Hedef2.2	H.2Öğrencilerin bilimsel, kültürel, sanatsal, sportif ve toplum hizmeti çalışmalarına katılımı ağılanacaktır.									
Performans Göstergeleri	Hedef Etkisi*	Başlangıç Değeri**	1.Yıl	2.Yıl	3.yıl	4. Yıl	5.Yıl	İzleme Sıklığı	Rapor Sıklığı	
PG 1.2.1. Okulda bir eğitim ve öğretim döneminde bilimsel, kültürel, sanatsal ve sportif alanlarda en az bir faaliyete katılan öğrenci oranı (%)	%40	%70	%80	%85	%90	%95	%100	6Ay	6Ay	
PG1.2.2.Bir eğitim ve öğretim yılında en az iki sosyal sorumluluk ve toplum hizmeti çalışmalarına katılan öğrenci oranı(%)	%30	%50	%60	%65	%70	%80	%100	6Ay	6Ay	
PG1.2.3.Bir eğitim ve öğretim yılında yerel, ulusal ve uluslararası proje, yarışma vb. etkinliklere katılan öğrenci oranı (%)	%30	%50	%55	%60	%68	%75	%90	6Ay	6Ay	
Koordinatör Birim	Okul İdaresi									
İşbirliği Yapılacak Birimler	Okul Aile Birliği, Sınıf rehber öğretmenleri									
Riskler	Mevsimlik Tarım İşçiliği, Doğal afetler									
Stratejiler	<p>S 1. Her bir öğrencinin bir kulüp faaliyetinde aktif olarak yer alması sağlanarak kulüp faaliyetlerinin etkinliği artırılacaktır.</p> <p>S 2. Öğrencilerin seviyelerine uygun olarak toplumsal sorunların çözümüne katkı sağlamak ve farkındalık oluşturmak amacıyla afet ve acil durum, çevre, eğitim, spor, kültür ve turizm, sağlık ve sosyal hizmetler alanlarında toplum hizmeti faaliyetlerine katılımları artırılacaktır.</p> <p>S3.Okul bünyesinde yarışmalar düzenlenecektir.</p> <p>S 4. Diğer kurum ve kuruluşlarla iş birliği içerisinde yürütülen bilimsel, sosyal, kültürel, sanatsal ve sportif alanlardaki faaliyetler artırılacaktır.</p>									
Maliyet Tahmini	7500TL									
Tespitler	Pandemi, doğal afetler yüzünden devamsızlık yapan öğrencilerin olması									
İhtiyaçlar	Veli toplantılarına katılımın sağlanması ve gerekli izinlerin alınması									

Amaç.3	A1.Eğitimin temel ilkeleri doğrultusunda okulun niteliğini arttırmak amacıyla kurumsal kapasite geliştirilecektir.								
Hedef 3.1	H.1.Eğitim ve öğretimin sağlıklı ve güvenli bir ortamda gerçekleştirilmesi için okul sağlığı ve güvenliği geliştirilecektir.								
Performans Göstergeleri	Hedefe Etkisi*	Başlangıç Değeri**	1.Yıl	2.Yıl	3.yıl	4. Yıl	5.Yıl	İzleme Sıklığı	Rapor Sıklığı
PG 1.1.1. Bağımlılıkla mücadele ile ilgili konularda eğitim alan öğrenci ve öğretmen	%20	2	1	1	1	1	1	6Ay	6Ay
PG 1.1.2. Akran zorbalığı ve siber zorbalıkla ilgili konularda eğitim alan öğretmen, öğrenci ve veli sayısı	%20	1	2	2	2	2	2	6Ay	6Ay
PG 1.1.3. Sağlıklı beslenme ve obezite ile ilgili konularda verilen eğitim alan öğrenci, öğretmenvevelisayısı	%20	1	1	1	1	1	1	6Ay	6Ay
PG1.1.4. Hijyen,gıda güvenliği, bulaşıcı hastalıklar ile ilgili konularda verilen eğitim alan öğrenci, öğretmen ve personel	%20	3	3	3	3	3	3	6Ay	6Ay
PG1.1.5. Sivil savunma eğitimlerine katılan öğrenci ve öğretmen	%20	72	75	80	85	90	99	6Ay	6Ay
Koordinatör Birim	Okul idaresi								
İşbirliği Yapılacak Birimler	Rehberlik araştırma merkezi, Branş öğretmenleri								
Riskler	Rehber öğretmenin bulunmaması								
Stratejiler	S1. Eğitim ortamları iş sağlığı ve güvenliği yönergesine uygun hâle getirilecektir. S2. Öğrenci, öğretmen ve velilerde farkındalık oluşturmak için bağımlılıkla mücadele, akran zorbalığı, siber zorbalık, sağlıklı beslenme ve obezite, hijyen, bulaşıcı hastalıklar ve gıda güvenliği gibi konularda alan uzmanları ile işbirliğinde eğitimler düzenlenecektir.								

	S3.Doğa, insan ve teknoloji kaynaklı (deprem, sel, heyelan, yangın, çığ ve salgın hastalıklar vd.) afetlere karşı gerekli tedbirlerin alınması için çalışmalar yapılacaktır. S4.Okulun afet ve acil durum eylem planının güncel tutulması sağlanacaktır.
Maliyet Tahmini	2500TL
Tespitler	2023 yılı Stratejik planımız da bulunan hedeflerin revize edilerek tespitlerin giderilmesi, Hedefteki göstergelerin başarıya olan olumlu katkısı
İhtiyaçlar	Rehberlik araştırma merkezinden Rehber öğretmenin bulunması.

Amaç3	A1.Eğitimin temel ilkeleri doğrultusunda okulun niteliğini arttırmak amacıyla kurumsal kapasite geliştirilecektir.								
Hedef3.2	H.2.Temel eğitimde okulların niteliğini arttıracak uygulamalara ve çalışmalarayer verilmesi sağlanacaktır.								
Performans Göstergeleri	Hedefe Etkisi*	Başlangıç Değeri**	1.Yıl	2.Yıl	3.yıl	4. Yıl	5.Yıl	İzleme Sıklığı	Rapor Sıklığı
PG1.2.1.İyileştirilenFiziki mekân sayısı.	%50	2	1	1	1	1	1	6Ay	6Ay
PG1.2.2Okul bahçesine yapılan eğitici oyun görselleri ve alanları sayısı	%50	3	4	5	6	7	8	6Ay	6Ay
Koordinatör Birim	Okul idaresi								
İşbirliği Yapılacak	Öğretmenler Kadrosu								
Riskler	Doğal afetler, Maliyet								
Stratejiler	S1. Fiziki mekânların (derslikler, spor salonu, kütüphaneler, atölyeler vb.) iyileştirilmesi için kamu idareleri, belediyeler ve işverenlerle iş birlikleri yapılacaktır. S2. Okul bahçesine yapılan eğitici oyun görselleri ve alanları yapmak								
Maliyet Tahmini	25000 TL								
Tespitler	Eğitim ortamlarının fiziki imkânların geliştirilmesi ile başarı arasındaki doğru orantı								
İhtiyaçlar	Okul Aile Birliği, İş insanları, kamu idareleri, belediyeler işbirliği yapılarak maliyetlerin sağlanması.								

5.3.Maliyetlendirme

Kurumumuz 2024-2028 Stratejik Planı'nın maliyetlendirilmesi sürecindeki temel gaye, stratejik amaç, hedef ve eylemlerin gerektirdiği maliyetlerin ortaya konulması suretiyle politika tercihlerinin ve karar alma sürecinin rasyonelleştirilmesine katkıda bulunmaktır. Bu sayede, stratejik plan ile bütçe arasındaki bağlantı güçlendirilecek ve harcamaların önceliklendirilme süreci iyileştirilecektir.

Bu temel gayeden hareketle planın tahmini maliyetlendirilmesi şu şekilde yapılmıştır:

- ✓ Hedeflere ilişkin eylemler durum analizi çalışmaları sonuçlarından tespit edilmiştir,
- ✓ Eylemlere ilişkin tahmini maliyetler belirlenmiştir,
- ✓ Eylem maliyetlerinden hareketle hedef maliyetleri belirlenmiştir,
- ✓ Hedef maliyetlerinden yola çıkılarak amaç maliyetleri belirlenmiş ve amaç maliyetlerinden de stratejik plan maliyeti belirlenmiştir.
- ✓ Genel bütçe, valilikler, belediyeler ve okul aile birliklerinin yıllık bütçe artışları ve eğilimleri dikkate alındığında Kurumumuz 2024-2028 Stratejik Planı'nda yer alan stratejik amaçların gerçekleştirilebilmesi için tabloda da belirtildiği üzere beş yıllık süre için tahmini 1.685.000,00 TL'lik kaynağın elde edileceği düşünülmektedir.

Tablo 16: 2024-2028 Stratejik Planı Kaynak Tablosu

Kaynak Tablosu	2024	2025	2026	2027	2028	Toplam Maliyet
Genel Bütçe	0	0	0	0	0	0
Okul Aile Birlikleri/ Kantinler	225.000.00TL	280.000.00TL	340.000.00TL	370.000.00TL	420.000.00TL	1.635.000.00TL
Valilik/ İl Özel İdaresi	50.000.00TL	0	0	0	0	0
Genel yönetim gideri	Yüzde 5	0	0	0	0	0
Toplam	275.000.00TL	280.000.00TL	340.000.00TL	370.000.00TL	420.000.00TL	1.635.000.00TL

Müdürlüğümüz stratejik planında 17 hedef bulunmaktadır. Söz konusu hedeflere ilişkin bütçe dağılımları 5 yıllık olarak alttaki tabloda belirtilmiştir. Tabloda görüldüğü üzere son iki yılın gelir ve giderlerinde yaşanan artıştan hareketle hazırlanan beş yıllık maliyetlendirme sonucunda Müdürlüğümüzün tahmini

olarak 1.685.000.00 TL'lik bir harcama yapacağı düşünülmektedir. Plan dönemi amaç maliyetlerine ilişkin alttaki tabloda ayrıntılı bilgiye yer verilmiştir.

	2024	2025	2026	2027	2028	TOPLAM MALİYET
AMAÇ 1						
HEDEF 1.1	1000	1100	1300	1400	1600	6400
HEDEF 1.2	1000	1100	1400	1600	1700	6800
AMAÇ 2						
HEDEF 2.1	6000	6300	7600	9000	13000	41900
HEDEF 2.2	8000	8400	9700	11000	14000	51100
AMAÇ 3						
HEDEF 3.1	160000,00	1610000,00	220000,00	225000,00	240000,00	1006000,00
HEDEF 3.2						
TOPLAM	265.000,00	278.000,00	342.000,00	387.500,00	426.000,00	1.709.000,00

Tablo 17: Amaç ve Hedef Maliyetleri Tablosu

VI. BÖLÜM



6. İzleme ve Değerlendirme

İzleme, stratejik plan uygulamasının sistematik olarak takip edilmesi ve raporlanmasıdır. Değerlendirme ise uygulama sonuçlarının amaç ve hedeflere kıyasla ölçülmesi ile söz konusu amaç ile hedeflerin tutarlılık ve uygunluğunun analizi olarak tanımlanmaktadır. Stratejik planda ortaya konulan hedeflere ilişkin olarak yıllık iş planlarının oluşturulması ve hedeflere ilişkin somut göstergelerin geliştirilmesi önem arz etmektedir. Diğer taraftan, stratejik planın gerçekleştirilmesinde etkili bir izleme ve değerlendirme sisteminin kurulması temel kritik başarı faktörü olarak görülmektedir. 5018 sayılı kanun çerçevesinde hazırlanan yıllık raporların yanı sıra yıl içindeki uygulamaların takibine imkan tanıyacak belirli periyotları içeren raporlama ile uygulamaların izlenmesi ve gerekli değerlendirmelerin yapılarak faaliyetlerin sürekli olarak iyileştirilmesinin sağlanması öngörülmektedir.

İsmetpaşa Mazlum Palabıyık Ortaokulu Müdürlüğü 2024-2028 Stratejik Planı İzleme ve Değerlendirme Modeli'nin çerçevesini;

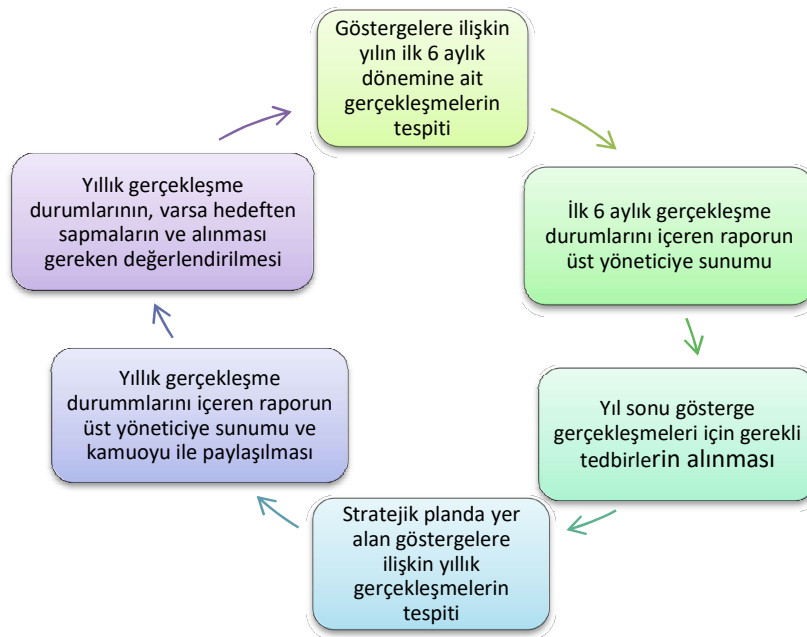
1. 2024-2028 Stratejik Planı ve performans programlarında yer alan performans göstergelerinin gerçekleşme durumlarının tespit edilmesi,

2. Performans göstergelerinin gerçekleşme durumlarının hedeflerle kıyaslanması,
3. Sonuçların raporlanması ve paydaşlarla paylaşımı,
4. Gerekli tedbirlerin alınması süreçleri oluşturmaktadır.

Müdürlüğümüz 2024-2028 Stratejik Planında yer alan performans göstergelerinin gerçekleşme durumlarının tespiti yılda iki kez yapılacaktır. Yılın ilk altı aylık dönemini kapsayan birinci izleme kapsamında, Müdürlüğümüz strateji geliştirme birimi tarafından performans programlarında yer alan performans göstergelerinin gerçekleşme durumları tespit edilecektir. Göstergelerin gerçekleşme durumları hakkında hazırlanan rapor üst yöneticiye sunulacak ve böylelikle göstergelerdeki yıllık hedeflere ulaşılmasını sağlamak üzere gerekli görülebilecek tedbirlerin alınması sağlanacaktır.

Yılın tamamını kapsayan ikinci izleme dâhilinde; Müdürlüğümüz strateji geliştirme birimi tarafından performans programlarında yer alan performans göstergelerinin yılsonu gerçekleşme durumları tespit edilecektir. Yılsonu gerçekleşme durumları, varsa göstergede hedeflerinden sapmalar ve bunların nedenleri üst yönetici başkanlığında birim yöneticilerince değerlendirilerek gerekli tedbirlerin alınması sağlanacaktır.

İzleme ve Değerlendirme Modeli



Stratejik Plan İzleme Değerlendirme Süreci

İzleme Değerlendirme Dönemi	Gerçekleştirilme Zamanı	İzleme Değerlendirme Dönemi Süreç Açıklaması	Zaman Kapsamı
Birinci İzleme Değerlendirme Dönemi	Her Yılın Temmuz Ayı İçerisinde	<ul style="list-style-type: none">-Performans göstergelerinin 6 aylık gerçekleşme durumlarına ilişkin verilerin toplanması ve konsolide edilmesi.-Göstergelerin gerçekleşme durumları hakkında hazırlanan raporun üst yöneticiye sunulması	Ocak Temmuz Dönemi
İkinci İzleme Değerlendirme Dönemi	İzleyen Yılın Şubat Ayı Sonuna Kadar	<ul style="list-style-type: none">-Performans programlarında yer alan performans göstergelerinin yıllık gerçekleşme durumlarına ilişkin verilerin toplanması ve konsolide edilmesi.-Yılsonu gerçekleştirmelerinin, gösterge hedeflerinden sapmaların ve sapma nedenlerin değerlendirilerek gerekli tedbirlerin alınması	Tüm Yıl

İsmetpaşa Mazlum Palabıyık İlkokulu Ortaokulu Müdürlüğü
Stratejik Plan Hazırlama Ekibi

S.No	Ünvanı	Adı-Soyadı	İletişim	İmza
1	MÜDÜR YARDIMCISI	Hacı Ali ERTEKİN	5056540467	
2	İNGİLİZCE ÖĞRETMENİ	Melike KAYA	05536037802	
3	SINIF ÖĞRETMENİ	Elif GENÇ	05342615716	
4	TÜRKÇE ÖĞRETMENİ	MUSTAFA TIRANPA	05057663498	
5	REHBER ÖĞRETMENİ	Ali PAKEL	05068282676	

Suna EKER
Okul Müdürü

7.Tablo/Şekil/Grafikler/Ekler

KESİNLİKLE KATILYORUM
KATILYORUM
KARARSIZIM
KESİNLİKLE KATILMIYORUM
KATILMIYORUM

SIRA	İLKOKUL ÖĞRENCİLERİ İÇİN	1	2	3	4	5
01-	Okulumu seviyorum.	()	()	()	()	(X)
02-	Okulmda kendimi güvende hissediyorum.	()	()	()	()	(X)
03-	Okulumun içi ve bahçesi temizdir.	()	()	()	()	(X)
04-	Öğretmenim adildir.	()	()	()	()	(X)
05-	Öğretmenim benimle ilgileniyor.	()	()	()	()	(X)
06-	Yardıma ihtiyacım olursa öğretmenim bana yardım eder.	()	()	()	()	(X)
07-	Öğretmenim derse katılmamı sağlar.	()	()	()	()	(X)
08-	Öğretmenim dersleri farklı araçlar kullanarak anlatır.	()	()	()	()	(X)
09-	Okul kantininde yeterli ve sağlıklı yiyecekler var.	()	()	()	(X)	()
10-	Okulda ders dışı eğlenceli etkinlikler var.	()	()	()	(X)	()
11-	Teneffüslerde ihtiyaçlarımı giderebiliyorum.	()	()	()	()	(X)
12-	Öğretmenim her gün beni çok çalıştırıyor.	()	()	()	(X)	()

SIRA	ÖĞRETMENLER İÇİN	1	2	3	4	5
01-	Okulun misyonu ve vizyonunu tam olarak anlıyorum.	()	()	()	()	(X)
02-	Okulda eğitim ve yönetim kalitesi sürekli olarak gelişiyor.	()	()	()	()	(X)
03-	Okul temiz ve hijyeniktir.	()	()	()	()	(X)
04-	Okul, öğrencilerin ve personelin güvenliğini sağlamak için uygun güvenlik önlemleri alır.	()	()	()	()	(X)
05-	Okul, yeni kabul edilen öğrencilere uygun desteği sağlar.	()	()	()	()	(X)
06-	Okulumuz mesleki yeterliliğimi geliştirmek için eğitim fırsatları sunuyor.	()	()	()	()	(X)
07-	Okul yönetimlerimiz öğretmenleri etkin bir şekilde yönlendirir.	()	()	()	()	(X)
08-	Okulumuz, öğrencilerin öğrenme ilgisini uyandıracak bir öğrenme ortamı oluşturmuştur.	()	()	()	()	(X)
09-	Etkili bir öğretmen olmak için ihtiyaç duyduğum kaynaklara erişimim var.	()	()	()	()	(X)
10-	Bana sunulan kaynakları kullanmak için gerekli eğitime sahibim.	()	()	()	()	(X)
11-	Okulumuzun, farklı ihtiyaçları olan öğrencileri desteklemek için etkin bir politikası vardır.	()	()	()	()	(X)
12-	Okulumuz müfredat uygulamasını etkin bir şekilde izler.	()	()	()	()	(X)
13-	Okulumuz, velilere uygun etkinlikler düzenlemektedir.	()	()	()	()	(X)
14-	Diğer öğretmenlerle iş birliği yaparım.	()	()	()	()	(X)
15-	Okul personeli arasında dostane bir ilişki sürdürülür.	()	()	()	()	(X)
16-	Takım ruhumuz ve moralimiz yüksek.	()	()	()	()	(X)
17-	Okulumuza aidiyet hissediyorum.	()	()	()	()	(X)

SIRA	VELİR İÇİN	1	2	3	4	5
01-	Okulun misyonu ve vizyonunu tam olarak anlıyorum.	()	()	()	(X)	()
02-	Okulda eğitim ve yönetim kalitesi sürekli olarak gelişiyor.	()	()	()	()	(X)

03-	Okul temiz ve hijyeniktir.	()	()	()	()	(X)
04-	Okul, öğrencilerin ve personelin güvenliğini sağlamak için uygun güvenlik önlemleri alır.	()	()	()	()	(X)
05-	Okul, yeni kabul edilen öğrencilere uygun desteği sağlar.	()	()	()	()	(X)
06-	Okul, çocuğumun okumaya olan ilgisini geliştirmesine yardımcı olabilir.	()	()	()	()	(X)
07-	Okul çocuğumun öğrenme ilgisini güçlendiriyor.	()	()	()	()	(X)
08-	Okul çocuğumun ahlaki gelişimini teşvik edebilir.	()	()	()	()	(X)
09-	Okulda kullanılan değerlendirme yöntemleri çocuğumun gelişimini tüm yönleriyle anlamama yardımcı oluyor.	()	()	()	()	(X)
10-	Okul, çocuğumun öğrenme performansı ve gelişimi hakkında beni iyi bilgilendiriyor.	()	()	()	()	(X)
11-	Okul çocuğuma duygusal rahatsızlık ve öğrenme güçlükleri ile karşılaştığımda yeterli desteği ve rehberlik sağlar.	()	()	()	()	(X)
12-	Öğretmenlerin benimle iletişim kurma yöntemlerinden memnunum.	()	()	()	()	(X)
13-	Herhangi bir problem durumunda müdür endişelerime cevap veriyor.	()	()	()	()	(X)
14-	Okulda, velilerin ihtiyaçlarına uygun eğitim faaliyetleri düzenlenir.	()	()	()	()	(X)
15-	Okul, çocukların gelişimini desteklemek için velilerle iyi bir ilişki kurar.	()	()	()	()	(X)
16-	Okul, aktif veli katılımını teşvik eder.	()	()	()	()	(X)
17-	Okulun veli etkinliklerine aktif olarak katılırım.	()	()	()	()	(X)
18-	Bir veli olarak okula aidiyet hissediyorum.	()	()	()	()	(X)
19-	Çocuğumun ev ödevlerini tamamlamasını sağlarım.	()	()	()	(X)	()
20-	Çocuğumu okumaya teşvik ederim.	()	()	()	()	(X)
21-	Çocuğumun her gün okula gitmesini sağlarım.	()	()	()	()	(X)
22-	Çocuğumun eğitiminde aktif bir ortağım.	()	()	()	(X)	()

YALOVA VALİLİĞİ

İsmetpaşa Mazlum Palabıyık Ortaokulu Müdürlüğü

Sayı : 10/05/2024
Konu : 2024 - 2028 Stratejik Planı.
İlgi : a) 29.09.2018 tarihli ve 2008/68 sayılı Stratejik Planlama konulu genelge
b) 17/08/2018 tarihli ve 78059895-CB001 Sayılı Cumhurbaşkanlığı yazısı
c) Milli Eğitim Bakanlığının
2018/16 sayılı Genelgesi

YALOVA İL MİLLİ EĞİTİM MÜDÜRLÜĞÜNE

Kalkınma planları ve programlarında yer alan politika ve hedefler doğrultusunda, kamu kaynaklarının etkili, ekonomik ve verimli bir şekilde elde edilmesi ve kullanılmasını, hesap verilebilirliği ve saydamlığı sağlamak üzere kamu mali yönetiminin yapısını ve işleyişini, raporlanmasını ve mali kontrolü düzenlemek amacıyla çıkartılan 5018 sayılı Kamu Mali Yönetimi ve Kontrol Kanunu'nun 9 uncu maddesinde;“Kamu idareleri; kalkınma planları, programlar, ilgili mevzuat ve benimsedikleri temel ilkeler çerçevesinde geleceğe ilişkin misyon ve vizyonlarını oluşturmak, stratejik amaçlar ve ölçülebilir hedefler saptamak, performanslarını önceden belirlenmiş olan göstergeler doğrultusunda ölçmek ve bu sürecin izleme ve değerlendirmesini yapmak amacıyla katılımcı yöntemlerle stratejik plan hazırlarlar” denilmektedir.Cumhurbaşkanlığı tarafından belirlenen politikalar, programlar, ilgili mevzuat ve benimsedikleri temel ilkeler çerçevesinde Bakanlığımız merkez teşkilatı, il ve ilçe millî eğitim müdürlüklerimiz ile okul ve kurumlarımız 2024-2028 stratejik planlarımızı oluşturacaklardır. Millî Eğitim Bakanlığı 2022/21 sayılı genelgesi ve “Millî Eğitim Bakanlığı 2024-2028 Stratejik Plan Hazırlık Programı” na uygun olarak 2024-2028 stratejik planlarımızın hazırlanması istenmiştir. Millî Eğitim Bakanlığı 2019-2023 Stratejik Planı ile aynı süreçte ve eş zamanlı olarak merkez teşkilatı birimleri ile İl Millî Eğitim Müdürlükleri ve ilçe Millî Eğitim müdürlükleri de beş yıllık stratejik planlarımızı hazırlayarak uygulamaya koymuşlardır.Bakanlığımız Stratejik Planı (2024-2028) ve İl Millî Eğitim Müdürlükleri stratejik planlarımızın uygulamaya girmesiyle bu planlara uyumlu olarak İlçe Millî Eğitim Müdürlükleri ve okul/kurum Müdürlüklerinin de stratejik plan hazırlamaları ilgi Genelge ile uygun görülmüştür.Stratejik yönetim anlayışının İl, İlçe Millî Eğitim Müdürlükleri ve okul/kurumlarımıza yayılması ve bu suretle yönetim uygulamalarımızda yeni bir kültürün oluşturulması amaçlanmaktadır.

Makamlarınızca da uygun görüldüğü takdirde, 2024-2028 yıllarını kapsayan İsmetpaşa Mazlum Palabıyık Ortaokulu Müdürlüğü Stratejik Planı'nın uygulamaya konulmasını olurlarınıza arz ederim.

Suna EKER

Okul Müdürü

OLUR

10/05/2024

Halil İbrahim AKMEŞE

İl Millî Eğitim Müdürü